



**T.C.
KIRIKKALE ÜNİVERSİTESİ**

2006 FAALİYET RAPORU

STRATEJİ GELİŞTİRME DAİRE BAŞKANLIĞI

**KIRIKKALE
NİSAN-2007**

SUNUŞ

Kırıkkale Üniversitesi 1992 yılında kurulmuş genç bir üniversitedir. Bugün itibariyle bünyesinde 9 Fakülte, 1 Yüksekokul , 3 Meslek Yüksekokulu, 3 Enstitü ve Rektörlüğe bağlı 6 Araştırma ve Uygulama Merkezi bulunmaktadır. Toplam 13.731 öğrencinin eğitim-öğretim gördüğü üniversitede , 851 akademik, 571 idari olmak üzere 1422 personeli görev yapmaktadır.

Üniversite olarak Misyonumuz, Türkiye Cumhuriyetinin temel ilkeleri ve bilimin evrensel değerleri çerçevesinde, Toplum ihtiyaçlarına, kalkınma hedeflerine uygun bireyler yetiştirilmesine katkıda bulunmak ve bu bireylerin uluslararası standartlarda yeteneklerini geliştirerek ülkenin kalkınmasını sağlayacak, 21. yüzyılın değişen ihtiyaçlarını karşılayabilecek meslekler edindirmek, kamuoyunu aydınlatmak amacıyla çalışmalar yapmaktır

Vizyonumuzda, Bilimsel rekabet ortamında temel akademik standartları sağlayarak, takım çalışmalarını destekleyen, katılımcı ve paylaşımcı bir yönetim ile başta ilimiz ve bölgemiz olmak üzere ülkemizin sorunlarına çözüm bulmaya yönelik çalışmalar yapmak, Türk kültür ve sanatının özünü koruyarak çağdaş, kalıcı özgün eserler ortaya koyan, evrensel değerlere saygılı, toplam kalite yönetimi ilkelerini benimsemiş, büyüyen bir “dünya üniversitesi” olmaktadır.

Atatürk’ün izinde en ileriye... sloganını kendine ilke edinen üniversitemiz Kırıkkale şehri ile bütünleşme çabası içinde, çevresiyle uyumlu, kaynaklarını akılcı kullanan ve etkin araştırma çalışmalarıyla 2006 yılında da hedefe koşan bir kurum olmuştur.

2006 yılı üniversitemiz faaliyetlerini kapsayan bu raporda ki çalışmalarımız önümüzde ki yıllar için bir ölçü ve hareket noktası olacaktır. Bir yıllık zaman zarfında yapılan çalışmalarla önümüzde ki yıllarda daha hızlı ve etkin bir şekilde hizmetlere devam edeceğimiz şüphesizdir.

Bilindiği gibi mevcut ve yeni kaynaklarla en iyi hizmeti sunabilmenin yolu gerçekleştirilen faaliyetlerin rasyonel bir şekilde planlanması ve söz konusu kaynakların akılcı bir şekilde kullanılmasından geçmektedir. 2006 yılı bütçesinde kurumumuza ayrılan ödeneklerin yıl sonu dilimlerinin bloke edilmesi hizmetlerimizi her ne kadar aksatmışsa da kurum olarak 2006 yılında büyüme ve gelişmede önemli atılımlarımız olmuştur. Söz konusu gelişmeleri faaliyet raporumuz göstermektedir.

Önümüzde ki yıllarda üniversitemizin daha ileri hedeflere koşacağı kesindir. Genç kurumumuzun bir yandan kendi kaynaklarını yaratma çabası içine girdiği de düşünülecek olursa, bu durum daha iyi anlaşılacaktır.

Başta bu raporu hazırlayanlara teşekkür ederken, akademik ve idari tüm çalışanlarımızla hep beraber üniversitemizi gelecek yıllarda daha ileriye götüreceğimiz inancı ve kanısında olduğumu ifade etmek isterim.

Saygılarımla...

Prof. Dr. Ahmet Murat ÇAKMAK
Rektör

İÇİNDEKİLER

ÜST YÖNETİCİ SUNUŞU.....	
İÇİNDEKİLER.....	
I- GENEL BİLGİLER.....	
A- Misyon ve Vizyon.....	
B- Yetki, Görev ve Sorumluluklar.....	
C- İdareye İlişkin Bilgiler.....	
1- Fiziksel Yapı.....	
2- Örgüt Yapısı.....	
3- Bilgi ve Teknolojik Kaynaklar	
4- İnsan Kaynakları	
5- Sunulan Hizmetler	
6- Yönetim ve İç Kontrol Sistemi	
II- AMAÇ ve HEDEFLER	
A- İdarenin Amaç ve Hedefleri	
B- Temel Politikalar ve Öncelikler	
III- FAALİYETLERE İLİŞKİN BİLGİ VE DEĞERLENDİRMELER	
A- Mali Bilgiler	
1- Bütçe Uygulama Sonuçları	
2- Temel Mali Tablolara İlişkin Açıklamalar	
3- Mali Denetim Sonuçları	
B- Performans Bilgileri	
1- Faaliyet ve Proje Bilgileri	
IV- KURUMSAL KABİLİYET ve KAPASİTENİN DEĞERLENDİRİLMESİ	
A- Üstünlükler	
B- Zayıflıklar	
C- Değerlendirme	
V- ÖNERİ VE TEDBİRLER	

I.GENEL BİLGİLER

A-MİSYON VE VİZYON

MİSYON

Türkiye Cumhuriyetinin temel ilkelerine ve bilimin evrensel değerlerine uygun bir eğitim ve öğretim anlayışı ile;

- Toplumun ihtiyaçlarına ve kalkınma planı hedeflerine uygun, bireyin ve toplumun gönenc seviyesini yükseltmek ve kamuoyunu aydınlatmak amacıyla bedensel, duygusal, düşünsel ve etik bakımdan dengeli, örgün, yaygın ve sürekli eğitim yoluyla; eğitim, öğretim, bilimsel araştırma, yayın ve danışmanlık yapmak,
- Bireylerin uluslararası standartlarda yeteneklerini geliştirerek ve gerekli bilimsel donanımı kazanarak kendini mutlu edecek, ülkenin kalkınıp gelişmesinde rol alabilecek bir meslek edinmelerini sağlamak,
- Ulusal ve evrensel değerlere bağlı 21.yüzyılın gelişen ihtiyaçlarını karşılayabilecek insan gücünü yetiştirmek gayesiyle öğrencilerimizin bireysel gelişiminin yanında Türkiye Cumhuriyeti Devletinin kalkınması, büyümesi ve gelişmesine katkıda bulunmaktadır.

VİZYON

- Bilimsel rekabet ortamında temel akademik standartları sağlayarak eğitimin kalitesini yükselten, bilim ve teknoloji üretme işlevi ile Türkiye ve dünyada tercih edilen,
- Takım çalışmasını teşvik eden, katılımcı ve paylaşımcı bir yönetime sahip,
- İlimiz ve bölgemiz başta olmak üzere ülkemizin sorunlarını çözmeye yönelik çalışmalar yapan, üniversite - sanayi - toplum işbirliğini sağlamada öncü,
- Her alanda Türk kültür ve sanatının özünü koruyarak çağdaş, kalıcı ve özgün eserler ortaya koyan,
- Evrensel değerlere saygılı, toplam kalite yönetimi ilkelerini benimsemiş, sürekli büyüyen ve gelişen; bir “**dünya üniversitesi**” olmaktadır.

B- YETKİ, GÖREV VE SORUMLULUKLAR

Rektör

2547 Sayılı Yükseköğretim Kanunu'nun 13 üncü maddesi gereğince 10.02.2006 tarih ve 26076 sayılı Resmi Gazete'de yayımlanan Cumhurbaşkanlığı'nın 2006/3 sayılı atama kararıyla Üniversitemiz Rektörü Prof.Dr. Ahmet Murat ÇAKMAK 20.02.2006 tarihinde görevine başlamıştır.

Yetki, Görev ve Sorumlulukları

1. Üniversite kurullarına başkanlık etmek,yükseköğretim üst kuruluşlarının kararlarını uygulamak, üniversite kurullarının önerilerini inceleyerek karara bağlamak ve üniversiteye bağlı kuruluşlar arasında düzenli çalışmayı sağlamak,
2. Her eğitim - öğretim yılı sonunda ve gerektiğinde üniversitenin eğitim öğretim, bilimsel araştırma ve yayım faaliyetleri hakkında Üniversitelerarası Kurula bilgi vermek,
3. Üniversitenin yatırım programlarını, bütçesini ve kadro ihtiyaçlarını, bağlı birimlerinin ve üniversite yönetim kurulu ile senatonun görüş ve önerilerini aldıktan sonra hazırlamak ve Yükseköğretim Kuruluna sunmak,
4. Gerekli gördüğü hallerde üniversiteyi oluşturan kuruluş ve birimlerde görevli öğretim elemanlarının ve diğer personelin görev yerlerini değiştirmek veya bunlara yeni görevler vermek,
5. Üniversitenin birimleri ve her düzeydeki personeli üzerinde genel gözetim ve denetim görevini yapmak,
6. Bu kanun ile kendisine verilen diğer görevleri yapmaktır.

Üniversitenin ve bağlı birimlerinin öğretim kapasitesinin rasyonel bir şekilde kullanılmasında ve geliştirilmesinde, öğrencilere gerekli sosyal hizmetlerin sağlanmasında, gerektiği zaman güvenlik önlemlerinin alınmasında, eğitim - öğretim, bilimsel araştırma ve yayım faaliyetlerinin devlet kalkınma plan, ilke ve hedefleri doğrultusunda planlanıp yürütülmesinde, bilimsel ve idari gözetim ve denetimin yapılmasında ve bu görevlerin alt birimlere aktarılmasında, takip ve kontrol edilmesinde ve sonuçlarının alınmasında birinci derecede yetkili ve sorumludur.

5018 sayılı Kanununa göre Üniversitemizde Üst yönetici Rektördür. Rektör idaresinin stratejik planlarının ve bütçelerinin kalkınma planına, yıllık programlara, kurumun stratejik plan ve performans hedefleri ile hizmet gereklerine uygun olarak hazırlanması ve uygulanmasından, sorumlulukları altındaki kaynakların etkili, ekonomik ve verimli şekilde elde edilmesi ve kullanımını sağlamaktan, kayıp ve kötüye kullanımının önlenmesinden mali yönetim ve kontrol sisteminin işleyişinin gözetilmesi, izlenmesi ve bu Kanunda belirtilen görev ve sorumlulukların yerine getirilmesinden sorumludur.

Rektör bu sorumluluğun gereklerini harcama yetkilileri, mali hizmetler birimi ve iç denetçiler aracılığıyla yerine getirmektedir.

Üniversitemiz Harcama Yetkilileri

5018 sayılı Kanunun 5436 sayılı Kanunla değişik 31 inci maddesine göre Bütçeyle ödenek tahsis edilen her bir harcama biriminin en üst yöneticisi harcama yetkilisidir. Üniversitemizde harcama yetkilileri Fakültelerde Dekan, Enstitü ve Yüksekokullarda Müdür, Rektörlüğe bağlı birimlerde de Genel Sekreterdir.

Harcama Yetkilileri, 5018 Sayılı Kanunun 32 inci maddesi gereğince harcama talimatlarının bütçe ilke ve esaslarına, kanun, tüzük, yönetmelikler ile diğer mevzuat esasları doğrultusunda; yılı ödeneklerinin etkili, ekonomik ve verimli bir şekilde kullanılmasından ve bu kanun çerçevesinde yapmaları gereken diğer işlemlerden sorumludur.

C- İDAREYE İLİŞKİN BİLGİLER

Kuruluş ve Gelişme

Kırıkkale Üniversitesi, 3 Temmuz 1992 tarih ve 3837 sayılı Kanun'la kurulmuştur.

Üniversitemiz, kuruluş kanununa göre kurulan 4 fakülte, 3 enstitü ile Ankara Üniversitesi'nden devralınan 1 meslek yüksekokulundan oluşmuştur. Bu akademik birimlere, 1994-1995 eğitim-öğretim yılı başında Keskin Meslek Yüksekokulu, 03 Ocak 1995 tarih ve 95-6413 sayılı Bakanlar Kurulu Kararı ile Tıp, Hukuk ve Eğitim Fakülteleri ile 12 Ağustos 1998 tarih 98/11641 sayılı Bakanlar Kurulu Kararı, 25 Mayıs 1999 tarih ve 11931 sayılı YÖK'ün yazısı ile Beden Eğitimi ve Spor Yüksekokulu, 2002 yılında 4449 sayılı Bakanlar Kurulu Kararı ile Dış Hekimliği Fakültesi ve daha sonra da Bakanlar Kurulu'nun 06.06.2005 tarih ve 8969 sayılı kararıyla Güzel Sanatlar Fakültesi, 18.08.2006 tarihinde Hacılar Kasabasında Hacılar Hüseyin Aytemiz Meslek Yüksekokulu kurulmuştur. Bugün itibariyle Kırıkkale Üniversitesi; 9 fakülte, 3 enstitü, 1 yüksekokul, 3 meslek yüksekokulu ile 6 uygulama ve araştırma merkezinden oluşmaktadır.

Fakülteler:

1. Dış Hekimliği Fakültesi
2. Eğitim Fakültesi
3. Fen-Edebiyat Fakültesi
4. Güzel Sanatlar Fakültesi
5. Hukuk Fakültesi
6. İktisadi ve İdari Bilimler Fakültesi
7. Mühendislik Fakültesi
8. Tıp Fakültesi
9. Veteriner Fakültesi

Meslek Yüksekokulları:

1. Kırıkkale Meslek Yüksekokulu
2. Keskin Meslek Yüksekokulu
3. Hacılar Hüseyin Aytemiz Meslek Yüksekokulu

Yüksekokullar:

1. Beden Eğitimi ve Spor Yüksekokulu

Enstitüler:

1. Fen Bilimleri Enstitüsü
2. Sağlık Bilimleri Enstitüsü
3. Sosyal Bilimler Enstitüsü

Rektörlüğe Bağlı Merkezler:

1. Çevre Sorunları Uygulama ve Araştırma Merkezi
2. El Sanatları Araştırma ve Uygulama Merkezi
3. Kırıkkale ve Yöresi Tarih Araştırmaları Merkezi
4. Sürekli Eğitim Uygulama ve Araştırma Merkezi
5. Yabancı Diller Öğretim, Araştırma ve Uygulama Merkezi
6. Yapı ve Zemin İnceleme ve Araştırma Merkezi

Bu birimlerden Fen-Edebiyat Fakültesi, İktisadi ve İdari Bilimler Fakültesi ve Mühendislik Fakültesi, kuruluşu takip eden 1993-1994 eğitim-öğretim yılında öğretime açılmış, 1997-1998 eğitim-öğretim yılında Hukuk ve Eğitim Fakültelerine, 1998-1999 eğitim-öğretim yılında da Tıp ve Veteriner Fakültelerimize ilk kez öğrenci alınmıştır. 2002 yılında Diş Hekimliği Fakültesi açılmış ve 2005 yılında kurulan Güzel Sanatlar Fakültesi ile de fakülte sayımız 9'a ulaşmıştır.

Beden Eğitimi ve Spor Yüksekokulu; 12.8.1998 tarih ve 98/11641 Sayılı Bakanlar Kurulu Kararı ile Üniversitemize bağlı olarak kurulmuştur.

Keskin ve Kırıkkale Meslek Yüksekokullarımıza ilaveten Hacılar Hüseyin Aytemiz Meslek Yüksekokulu'nun açılmasıyla meslek yüksekokulu sayımız 3'e yükselmiştir.

Fen Bilimleri ve Sosyal Bilimler Enstitülerine ilave olarak kurulan Sağlık Bilimleri Enstitüsü'ne 1999-2000 eğitim-öğretim yılında ilk kez öğrenci alınarak 3 enstitüde lisansüstü eğitim-öğretim yapılmaya başlanmıştır.

Rektörlüğe bağlı olarak, ilimizin tarihi ve kültürel değerleriyle ilgili araştırmalar yapmak üzere Kırıkkale ve Yöresi Tarih Araştırmaları Merkezi (KATAM), El Sanatları Araştırma ve Uygulama Merkezi (ESAUM) ve Çevre Sorunları Uygulama ve Araştırma Merkezi kurulmuştur. Yabancı Diller Öğretim Araştırma ve Uygulama Merkezi (KÜYADİM) ise üniversite mensuplarına ve Kırıkkale halkına hizmet vermektedir. Yapı ve Zemin İnceleme ve Araştırma Merkezi 1999-2000 eğitim-öğretim yılında çalışmalarına başlamıştır. Ayrıca üniversitemizin eğitim ve araştırma yaptığı tüm alanlarda eğitim ve öğretim programları düzenlemek amacıyla kurulan Sürekli Eğitim Uygulama ve Araştırma Merkezimiz ile Rektörlüğe bağlı merkez sayımız 6'ya ulaşmıştır.

Rektörlüğümüze bağlı olarak kurulan Atatürk İlkeleri ve İnkılap Tarihi Bölümü, Türk Dili Bölümü ve yeni kurulan Yabancı Diller Bölümü Başkanlıkları da hizmet vermektedir.

Üniversitemizde kütüphane hizmetlerine büyük önem verilmekte olup, yerleşkemizde bulunan Rauf DENKTAŞ Merkez Kütüphanesi'nin yanı sıra, Tıp Fakültesi ve Keskin Meslek Yüksekokulu'nda da bağımsız kütüphanelerimiz vardır. Ayrıca tüm akademik birimlerimizde, kütüphanelerin kurulmasına ve geliştirilmesine yönelik çalışmalarımız devam etmektedir.

Üniversitemizde 31/12/2006 tarihi itibariyle 41 profesör, 75 doçent, 196 yardımcı doçent, 77 öğretim görevlisi, 52 okutman, 392 araştırma görevlisi ve 18 uzman olmak üzere toplam 851 öğretim elemanı bulunmaktadır. Yüksek lisans ve doktora çalışması yapmak üzere yurtdışında 1 araştırma görevlisi bulunmaktadır. İdari personel sayımız ise 571'dir.

Üniversitemize bağlı fakülte, yüksekokul ve enstitülerde 2005-2006 eğitim-öğretim yılında toplam 13.731 öğrenci eğitimini sürdürmüştür.

Öğrenci kulüpleri, Sağlık-Kültür ve Spor Dairesi Başkanlığı'nın destek ve koordinasyonu ile çalışmalarını sürdürmektedir. Öğrencilerimizin ders dışı zamanlarını, istekleri ve yetenekleri doğrultusunda değerlendirebilmelerini sağlamak için spor ve kondisyon merkezleri kurulmuştur.

Üniversitemiz, her programdaki öğrenciye belli seviyede bilgisayar bilgisi kazandırılmasını ve çağdaş teknik donanımı her seviyede kullanılmayı da prensip olarak benimsemiştir. Bu amaçla, fakülteler ile yüksekokullarda artan ihtiyaca göre yeni bilgisayar laboratuvarları kurulmuş, internet bağlantısı sağlanmış ve kullanıcıların hizmetine sunulmuştur. Halen çeşitli ünitelerimizde öğrencilerimize hizmet veren 5 internet merkezimiz faaliyettedir.

1-Fiziksel Yapı

BİRİMLER	İDARİ BİNA	EĞİTİM ALANI		SOSYAL ALANI		SİRKÜLAS YON ALANI	SPOR ALANLARI		TOPLAM (m2)
		A	B	C	D		AÇIK	KAPALI	
İ.İ.B.F	7.700	7.000	100	1.000					15.800
MÜH. FAK.	18.050	2.600	1.850	1.500					24.000
VET. FAK.	500	300	350	200		150			1.500
TIP FAK.	3.458								3.458
EĞİTİM FAK.	4.513	900	70						5.483
DIŞ HEKİMLİĞİ	1.000	50	150						1.200
FEN-EDEBİYAT	1.800	500	150	50		600			3.100
KIRIKKALE MYO	1.730	3.800	2.840	1.240					9.610
KESKİN MYO	1.600	430	370	300			4.820	60	7.580
KÜTÜPHANE DAİ. BŞK.	8.000								8.000
YAPI İŞLERİ DAİ. BŞK.	259								259
HACILAR M.Y.O	1.172								1.172
TOPLAM	49.782	15.580	5.880	4.290		750	4.820	60	81.162

A= Derslik, B= Laboratuvar; C= Kantin,Kafeterya vb. D= Lojman

- Rektörlük İktisadi ve İdari Bilimler Fakültesi Binasında;
- Hukuk Fakültesi ve Fen Bilimleri Enstitüsü, Strateji ve Geliştirme Daire Başkanlığı, Sağlık Kültür ve Spor Dairesi Başkanlığı, Tıp Fakültesi Anatomi Bölümü Mühendislik Fakültesi Binasında;
- Sosyal Bilimler Enstitüsü Fen-Edebiyat Fakültesi Binasında;
- Beden Eğitimi ve Spor Yüksekokulu Kırıkkale Meslek Yüksekokulu Binasında
- Güzel Sanatlar Fakültesi Kütüphane ve Dökümantasyon Dairesi Başkanlığı Binasında hizmetlerini sürdürmektedir.

**TIP FAKÜLTESİ
HASTANE ALANI**

Birim	Sayı(Adet)	Alan(m2)
Acil Servis	1	77,39
Yoğun Bakım	1	77
Ameliyathane	6	229
Klinik	33	1.650
Laboratuar	10	205,56
Eczane	1	56
Radyoloji Alanı	5	154,04
Nükleer Tıp Alanı		
Sterilizasyon Alanı	1	29,7
Mutfak	1	139
Çamaşırhane	1	78,4
Teknik Servis	1	16
Yoğun Kornel		
Kornel Yoğun Bakım	1	29,32
Hastane Kapalı Alanı		2.741,77

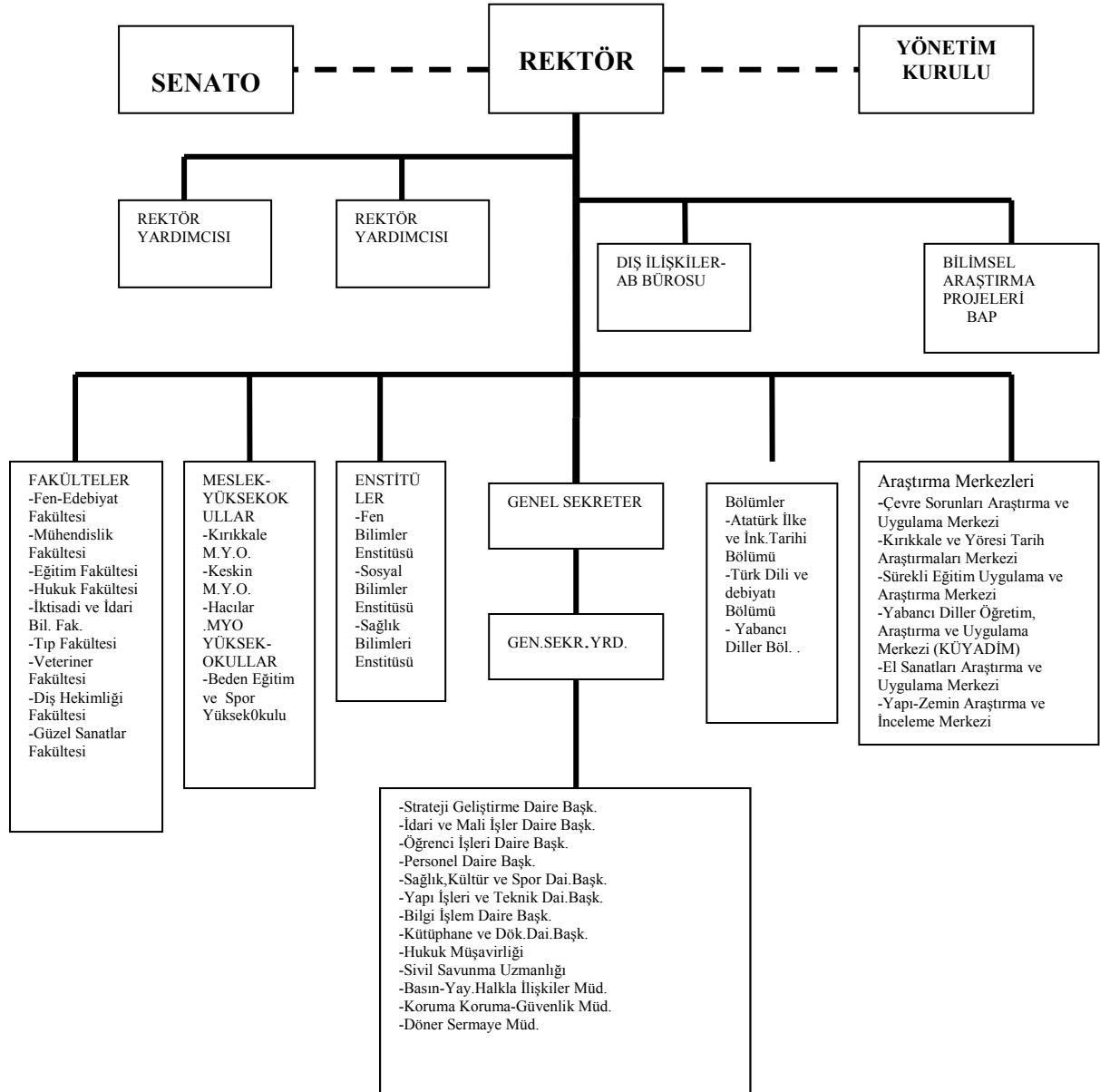
**SPOR ALANLARI
(Kampus)**

UYGULAMA ALANLARI		
Uygulama Alan Cinsi	Adet	Kullanım Şekli
Tartan Pist	1	Ortak Kullanım
Çim Futbol Sahası	1	Ortak Kullanım
Spor Salonu	1	Ortak Kullanım
Halı Saha	2	Ortak Kullanım
Jimnastik Salonu	1	Ortak Kullanım
Kondüsyon Salonu	1	Ortak Kullanım
Tenis Kortu	2	Ortak Kullanım
Basketbol Sahası	2	Ortak Kullanım
Voleybol Sahası	2	Ortak Kullanım
Açık toplam m2		23.696 m2
Kapalı toplam m2		2.037 m2

Taşıtlar

Sıra No	Aracın Cinsi	Aracın Markası	Modeli	Plaka No	Kullanıldığı Birim
1	Station Vagon	Renault 12 Toros	1995	71 AZ 455	Tıp Fakültesi
2	Ambulans	Ford Transit	1999	71 DF 588	Tıp Fakültesi
3	Ambulans	Peugeot	2000	71 DH 868	Tıp Fakültesi
4	Ambulans	Peugeot	2000	71 DH 869	Tıp Fakültesi
5	Binek Oto	Tofaş Şahin	2002	71 DK 401	Tıp Fakültesi
6	Makam Aracı	Renault Megane	2006	71 AA 001	Rektörlük
7	Binek Oto	Renault Europa	1998	71 AE 171	Rektörlük
8	Binek Oto	Renault Fairway	1994	71 AU 659	Rektörlük
9	Station Vagon	Tofaş Kartal	1994	71 AZ 541	Rektörlük
10	Minibüs	Ford Transit	1997	71 AV 887	Rektörlük
11	Minibüs	Ford Transit	1998	71 DE 586	Rektörlük
12	Kamyonet	Fort Pick up	1995	71 AV 569	Rektörlük
13	Midibüs	Isuzu	1997	71 AV 920	Rektörlük
14	Minibüs	Peugeot	2002	71 DK 406	Rektörlük
15	Station Vagon	Renault 12 Toros	1995	71 AZ 488	Rektörlük
16	Makam Aracı	Renault Concorde	1993	71 DA 982	Fen-Edebiyat Fakültesi
17	Binek Oto	Tofaş Şahin	1993	71 AV 188	Mühendislik Fakültesi
18	Binek Oto	Tofaş Şahin	1993	71 AV 187	İktisadi ve İdari Bil.Fak.
19	Binek Oto	Tofaş Şahin	1992	71 AD 590	Veteriner Fakültesi
20	Station Vagon	Renault 12 Toros	1996	71 AR 550	Yapı İşl. Tek. D.Bşk.
21	Station Vagon	Renault 12 Toros	1995	71 AY 297	Keskin KMYO
22	Kepçe	B.K.110	1996		Yapı İşl. Tek. D.Bşk.
23	Binek Oto	Tofaş Kartal	1990	71DK377	Kırıkkale MYO
24	Jeep	Landrower	1988	71DK387	Kırıkkale MYO
25	Traktör	Massey Ferguson	1997	71 AY134	Yapı İşl. Tek. D.Bşk.

2. Örgüt Yapısı



3. Bilgi ve Teknolojik Kaynaklar

Bilgi Kaynakları	Adet	Diğer Teknolojik Kaynaklar	Adet
İnternet Merkezi	5	Müzik Seti	53
Kütüphane Kitap	48.944	Scaner(Tarayıcı)	38
Kütüphane Süreli Yayın	176	DVD Player	4
Teknolojik Kaynaklar		Fotoğraf Makinası	19
Bilgisayar	1252	Flaş	2
Laptop	20	Projeksiyon Cihazı	26
Faks	28	Tepegöz-Epideskop Cihazı	45
Fotokopi Makinası	44	Barcod Okuyucu	3
Hesap Makinesi	108	Cep Telefonu	2
Video	14	Optik Okuyucu	2
Televizyon	61	Klima	102
Telefon Santrali	41	Laboratuar Cihazları	278
Yazıcı	456	Slayt Makineleri	18
		Utrasound Cihazı	14

4. İnsan Kaynakları

Akademik Personel Durumu:

Öğretim Elemanı Sayıları

Kadro Unvanı	Sayı
Profesör	41
Doçent	75
Yardımcı Doçent	196
Öğretim Görevlisi	77
Okutman	52
Çevirici	-
Eğitim-Öğretim Planlamacısı	-
Araştırma Görevlisi	392
Uzman	18
Toplam	851

Yükselen Öğretim Elemanı Sayıları,

Unvanı	Sayı
Profesör	5
Doçent	16
Yardımcı Doçent	3
Toplam	24

Üniversitemize Gelen Öğretim Elemanı Sayıları

Kadro Unvanı	Naklen	Açıktan	Diğer	Toplam
Profesör				
Doçent	1	1	1	3
Yardımcı Doçent	14	6		20
Öğretim Görevlisi	-	3		3
Okutman	1	1		2
Çevirici	-	-		
Eğitim Öğretim Planlamacısı	-	-		
Araştırma Görevlisi	14	32	1	47
Uzman	-	-		
Toplam	30	43	2	75

Üniversite Dışında Görevlendirilen Öğretim Elemanı Sayıları

Kadro Unvanı	2547							Yan dal	Top lam
	35	36	37	38	39	40/a			
Profesör					38	2		40	
Doçent					61	2		63	
Yardımcı Doçent				1	88	5	3	95	
Öğretim Görevlisi				1	14	2		17	
Okutman					11	-		11	
Çevirici					-	-			
Eğitim Öğretim Planlamacısı					-	-			
Araştırma Görevlisi	55				70	-		125	
Uzman				1	11	-		12	
Toplam	55			3	293	11	3	363	

Üniversitemizde Görevlendirilen Öğretim Elemanı Sayıları

Kadro Unvanı	2547					Toplam
	31	35	39	40/a	40/b	
Profesör	1			8		9
Doçent				11		11
Yardımcı Doçent	3			26		29
Diğerleri	27			20		47
Toplam	31			65		96

İdari Personel Sayıları

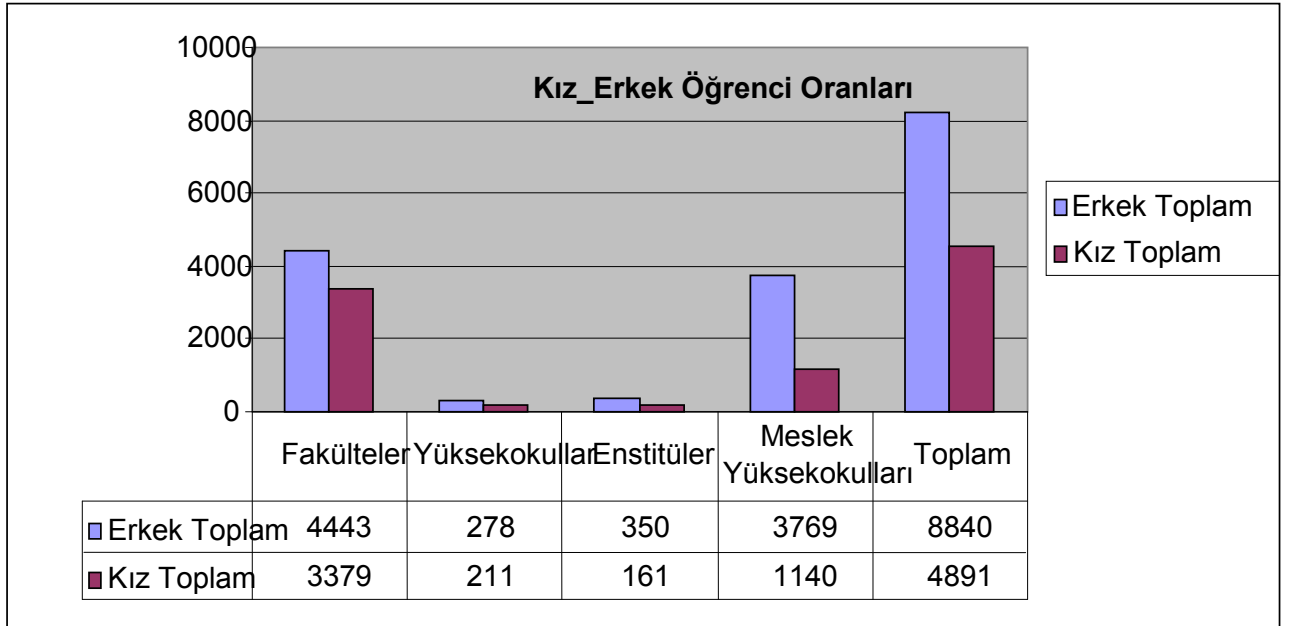
Sınıfı	Dolu	Boş	Toplam
Genel İdare Hizmetleri Sınıfı	312	261	573
Sağlık Hizmetleri Sınıfı	69	33	102
Teknik Hizmetler Sınıfı.	56	22	78
Eğitim Öğretim Hizmetleri Sınıfı.			
Avukatlık Hizmetleri Sınıfı.	2	1	3
Yardımcı Hizmetler Sınıfı	132	51	183
Toplam	571	368	939

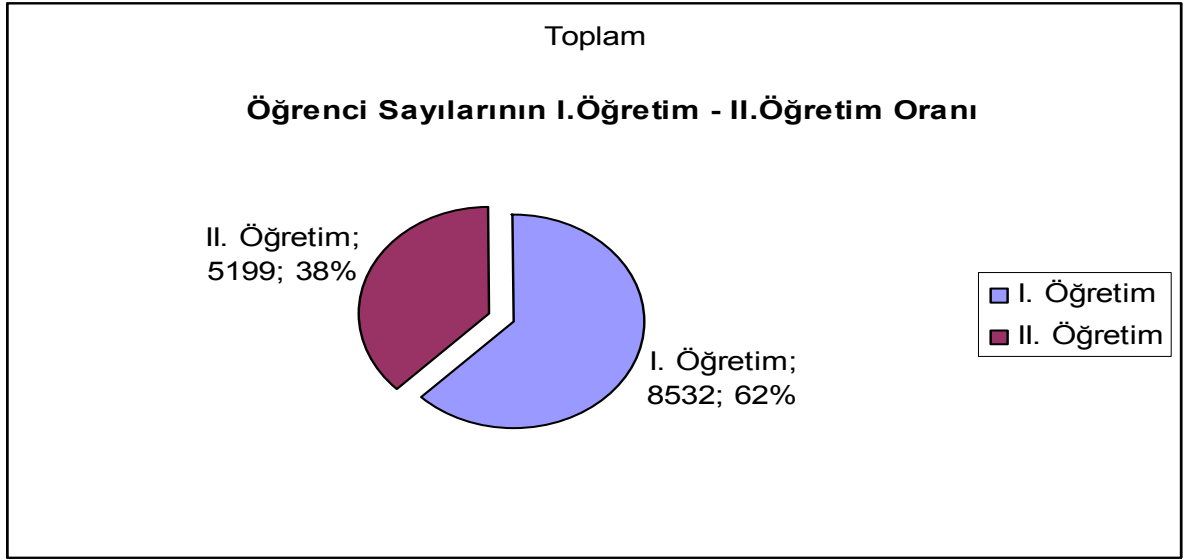
İşçi Sayıları

İşçiler (Çalıştıkları Pozisyonlara Göre)			
	Dolu	Boş	Toplam
Sürekli İşçiler	-	-	-
Vizeli Geçici İşçiler (adam/ay)	190	-	190
Vizesiz işçiler (3 Aylık)	-	-	-
Toplam	190		190

Öğrenci Sayıları

Birim Adı	I. Öğretim			II. Öğretim			Erkek	Kız	GENEL
	E	K	Toplam	E	K	Toplam	Toplam	Toplam	TOPLAM
Fakülteler	2.610	2.063	4.673	1.833	1.316	3.149	4.443	3.379	7.822
Yüksekokullar	278	211	489	-	-	-	278	211	489
Enstitüler	350	161	511	-	-	-	350	161	511
Meslek Yüksekokulları	2.115	744	2.859	1.654	396	2.050	3.769	1.140	4.909
Toplam	5.353	3.179	8.532	3.487	1.712	5.199	8.840	4.891	13.731





Öğrenci Kontenjanları ve Doluluk Oranı

Birimin Adı	ÖSS Kont.	Yerleşen	Doluluk Oranı	Boş Kalan
Fakülteler	1.642	1.634	%99,5	8
Yüksekokullar	120	121*	%100	0
Enstitüler	-	165	-	-
Meslek Yüksekokulları	2.050	1.946	%95	104
Toplam	3.812	3.866	-	-

Beden Eğitimi Yüksekokulu için 120 kontenjan açıklanmış olup daha sonra ÖSYM tarafından bir adet milli sporcunun kayıt yapması uygun görülmüştür.

Enstitülerdeki Öğrencilerin Yüksek Lisans (Tezli/ Tezsiz) ve Doktora Programlarına Dağılımı

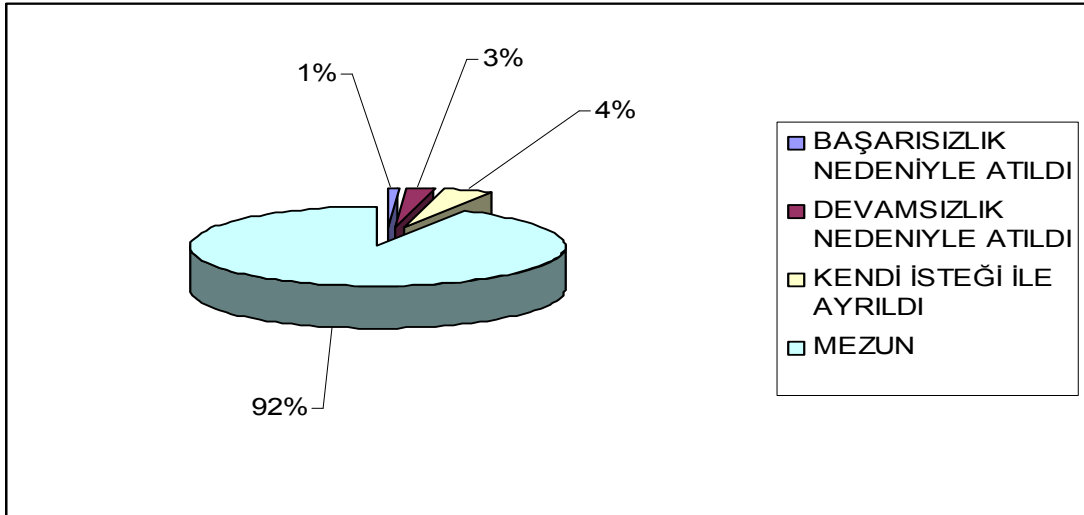
Birimin Adı	Yüksek Lisans Yapan Sayısı		Doktora Yapan Sayısı	Toplam
	Tezli	Tezsiz		
Fen Bilimleri Enstitüsü	134		53	187
Sosyal Bilimler Enstitüsü	281		17	298
Sağlık Bilimleri Enstitüsü	7		7	14
Toplam	422		77	499

Yatay Geçişle 2005-2006 Eğitim- Öğretim Yılında Üniversiteye Gelen, Üniversiteden Ayrılan, Kurum İçi Geçiş Yapan Öğrencilerin Sayıları, Bölümleri ve Başarı Düzeyleri

	Kurum Dışı		Kurum İçi		Başarı Durumu
	Gelen	Giden	Gelen	Giden	Yatay geçiş gelenler
Fakülteler	27	60	-	-	%8
Yüksekokullar	-	2	-	-	-
Enstitüler			-	-	
Meslek Yüksekokulları	8	115	-	-	%5
Toplam	35	177	-	-	-

Yatay Geçiş Dışındaki Nedenlerle Üniversiteden Ayrılan Öğrencilerin Sayısı

Birimin Adı	Başarısızlık Nedeniyle Atıldı	Devamsızlık Nedeniyle Atıldı	Kendi İsteğiyle Ayrıldı	Mezun	Genel Toplam
Fakülte	12	39	68	1.426	1.545
Meslek Yüksekokulu	11	299	302	1.126	1.738
Yüksekokul			12	113	125
Enstitü		41		100	141
Genel Toplam	23	379	382	2.765	3.549



5. Sunulan Hizmetler

Mali Hizmetler

Üniversitemiz Mali Hizmetleri, Harcama birimleri ve Strateji Geliştirme Daire Başkanlığı tarafından yürütülmektedir. 5018 sayılı Yasa ile kurum bünyesindeki Bütçe Dairesi Başkanlıkları kapatılmış Strateji Geliştirme Daire Başkanlıkları kurulmuştur.

-Mali Konuda yürütülen genel işlemler;

Üniversitemizin 2006 Mali yılı bütçe ödeneği **50,662,040** YTL. olup, yıl içinde eklenen ödeneklerle toplam ödeneğimiz **54.261.102,95**YTL. olmuştur, 8.950 adet ödeme emri belgesi ile 3.050 adet muhasebe işlem fişi kontrol edilmiş olup, toplam 12.000 adet yevmiye say2000i sistemine girilmiş ve 46.698.512,69YTL. ödenek kullanılmıştır.

4734 Sayılı Kamu İhale Kanununa göre İhale işlemleri, ihaleye katılım ile 5018 sayılı kanun gereğince 30 adet ihale dosyası incelenerek vize işlemi yapılmıştır.

5535 sayılı kanun gereğince Yurt içi ve yurt dışına yüksek lisans yapmak üzere gönderilenlerden mecburi hizmet yükümlülüklerini yerine getirmeyenlerin borçları yeniden yapılandırılarak Kasım-2006 ayı sonu itibariyle **4.667.616,64.-**YTL terkin edilmiştir.Yapılan düzenlemeler sonucu Üniversitemizin **419.548,05.-**YTL alacağı 2006 mali yılında tahsil edilmiş ve geri kalan **1.876.006,30.-**YTL alacağımızın tahsili için gerekli yasal işlemler başlatılmıştır.

Üniversitemiz 2007 yılına ait bütçe teklifleri Maliye Bakanlığı'na, yatırım teklifleri; değerlendirilmek üzere Devlet Planlama Teşkilatı Müsteşarlığı'na verilmiştir.

Mali işlemlerin uygulama sonuçlarını gösteren 2005 yılı kesin hesap kanun tasarısı kanunda belirtilen süre içerisinde hazırlanıp ilgili yerlere zamanında verilmiştir.

Rektörlüğümüz ve diğer harcama birimlerince yapılan mali hizmetlere ilişkin hizmetler aşağıda detaylandırılmıştır.

-Bütçe İşlemleri;

5437 sayılı 2006 yılı Merkezi Yönetim Bütçe Kanunu 31.12.2005 tarihli mükerrer 26040 sayılı Resmi Gazete de yayımlanmış ve 1.1.2006 tarihinde uygulanmaya başlanmıştır.

Üniversitemiz 2006 yılı bütçesi 50.662.040 YTL dir. Bütçe tahmini hazırlandığı için yılı içinde saptamalar oluşmakta ve bütçe işlemlerine ihtiyaç duyulmuştur.

Bütçe uygulama sürecinin ana unsurlarını oluşturan serbest bırakma, revize, ödenek ekleme ve ödenek aktarma gibi bütçe işlemleri, harcama birimlerinin ihtiyaç ve talepleri doğrultusunda yetki dahilinde Rektörlüğümüzce ve Maliye Bakanlığı'nca gerçekleştirilmiştir.

2006 Yılında Yapılan Bütçe İşlemleri;

S.No	Birimi	Ekonomik Kodun I. Düzeyinde		
		Ek. Kod	Bütçe İşlemi	Miktar
1	Araştırma ve Uygulama Hst.	06	Kurum İçi Aktarma	225.000,00
2	Mühendislik Fakültesi	03	Kurum İçi Aktarma	1.500,00
3	Sağ. Kül. ve Spor D. Bşk.	01	Kurum İçi Aktarma	17.600,00
4	Bilimsel Araştırmalar Birimi	06	Kurum İçi Aktarma	650.000,00
5	Bilimsel Araştırmalar Birimi	06	Kurum İçi Aktarma	100.000,00
6	Tıp Fakültesi	03	Kurum İçi Aktarma	2.500,00
7	Birimlere	03	Kurum İçi Aktarma	54.000,00
8	Fen-Edebiyat Fakültesi	03	Kurum İçi Aktarma	2.800,00
9	Birimlere	01-02	Kurum İçi Aktarma	283.500,00
10	Birimlere	03	Kurum İçi Aktarma	62.550,00
11	Birimlere	03	Kurum İçi Aktarma	7.500,00
12	Beden Eğitimi ve Spor YO	03	Kurum İçi Aktarma	150,00
13	Birimlere	03	Kurum İçi Aktarma	33.000,00
14	Personel Daire Başkanlığı	05	Kurum İçi Aktarma	75.000,00
15	Birimlere	01	Kurum İçi Aktarma	8.000,00
16	Mühendislik Fakültesi	06	Yedekten Aktarma	500.000,00
17	Bilimsel Araştırmalar Birimi	06	Yedekten Aktarma	60.750,00
18	Birimlere	01-02	Yedekten Aktarma	1.596.000,00
19	Tıp Fakültesi	02	Yedekten Aktarma	25.000,00
20	İdari Mali İşler Daire Başkanlığı	03	Likit Kaydı	700.000,00
21	Bilimsel Araştırmalar Birimi	03	Likit Kaydı	195.282,95
22	Hukuk Müşavirliği	03	Likit Kaydı	150.000,00
23	Hukuk Müşavirliği	03	Likit Kaydı	2.000,00
24	Birimlere	03	Likit Kaydı	25.000,00
25	Birimlere	03- 01	Likit Kaydı	50.000,00
26	İdari Mali İşler Daire	06	Likit Kaydı	10.000,00
27	Sağ. Kül. ve Spor D. Bşk.	01	Likit Kaydı	30.000,00
28	Sağ. Kül. ve Spor D. Bşk.	03	Likit Kaydı	5.000,00
29	İdari ve Mali İşler D. Bşk	03	Likit Kaydı	250.000,00
30	İdari ve Mali İşler D. Bşk	03	Likit Kaydı	30,00
31	İdari Mali İşler Daire Başkanlığı	03	Revize	251.000,00
32	Bilimsel Araştırmalar Birimi	06	Revize	275.000,00
33	Mühendislik Fakültesi	06	Revize	333.000,00
34	Araştırma ve Uygulama Hst.	06	Tenkis	225.000,00
35	Mühendislik Fakültesi	03	Tenkis	1.500,00

S.No	Birimi	Ekonomik Kodun I. Düzeyinde		
		Düşülen	Bütçe İşlemi	Miktar
36	Bilimsel Araştırmalar Birimi	06	Tenkis	375.000,00
37	Sağ. Kül. ve Spor D. Bşk.	03	Tenkis	17.600,00
38	Bilimsel Araştırmalar Birimi	06	Tenkis	100.000,00
39	Tıp Fakültesi	03	Tenkis	2.500,00
40	Fen-Edebiyat Fakültesi	03	Tenkis	54.000,00
41	Birimler	01-02	Tenkis	283.500,00
42	Birimler	03	Tenkis	70.050,00
43	Ben Eğitimi ve Spor YO	03	Tenkis	150,00
44	Birimler	03	Tenkis	33.000,00
45	İdari ve Mali İşler D. Bşk	05	Tenkis	75.000,00
46	Mühendislik Fakültesi	01	Tenkis	4.000,00
47	Diğer Bölümler	01	Tenkis	4.000,00
TOPLAM				7.226.462,95

2006 Yılı Yapılan Bütçe İşlem Sayıları;

Tertip	Açıklama	Kurum İçi Aktarma	Yedekten Aktarma	Likit Kaydı	Tenkis	Revize	Toplam
01	Personel Giderleri	2	1	1	2		6
02	Sosyal Güvenlik Kurumlarına Devlet Primi Giderleri	1	2		1		4
03	Mal Ve Hizmet Alım Giderleri	8	0	9	7	1	25
05	Cari Transferler	1			1		2
06	Sermaye Giderleri	2	2	1	3	2	10
TOPLAM		14	5	11	14	3	47

-Tahakkuk ve Maaş ;

Üniversitemiz akademik ve idari personelin maaşları ve geçici işçilerin ücretleri, personel ile bakmakla yükümlü oldukları aile bireylerinin tedavi, ilaç, geçici ve sürekli görev yolluğu (tedavi yolluğu dahil) doğum ile ölüm yardımları ödemeleri, ekers, fazla mesai, Emekli Sandığı ile elektrik, su, telefon, tarifeye bağlı ödemeler, ilan, sigorta giderleri, mahkeme harç ve yargılama giderleri ile mal ve hizmet alımları yapım işlerine ait harcamalar için ödeme emri belgeleri (Ön ödeme dahil) harcama birimlerince e-bütçe üzerinden ödeme emri belgeleri düzenlenmektedir.

-Satınalma İşlemleri;

2006 yılı Merkezi Yönetim Bütçe Kanuna ekli (E) işaretli cetvel ile 4734 sayılı Kamu İhale Kanununa göre belirlenen limitleri dikkate alınarak özel bütçe ve öz gelirden yapılacak mal ve hizmet alımları ile yapım işleri kanunda belirtilen ihale usullerine göre Harcama Birimlerince gerçekleştirilmektedir. Doğrudan temin limiti altındaki alımlar piyasa fiyat araştırması yapılarak alınmaktadır. İhale işlem dosyaları Strateji Geliştirme Daire Başkanlığınca incelenerek vize edilmektedir.

-Ayniyat İşlemleri;

Üniversitemiz Fakülte, Enstitü ve Yüksekokullar ile Sağlık Kültür ve Spor Dairesi Başkanlığı; bir önceki yıldan devren gelen ile birlikte yıl içerisinde çeşitli yollarla giren, keza cari yıl içerisinde çeşitli yollarla çıkan ve yılı içerisinde zayıt ve fireden oluşan azalmalar ile ambar artımlarını, miktar ve değer olarak kayıtlarını kendileri ayrı ayrı tutmak ve takip etmektedirler. Rektörlük ve bağlı birimler ve başkanlıklara (SKS dairesi özel bütçe hariç) ait ayniyat işlemleri Rektörlükçe yapılmakta ve kurumun tamamına ait ayniyat konsolide işlemleri yine Rektörlük ilgili birimince yapılmakta ve 2005 yılına ait taşınır hesabı Sayıştay'a süresinde verilmiştir.

Beslenme Hizmetleri

Yemek hizmetleri Sağlık Kültür ve Spor Dairesi Başkanlığı'nca ihale edilmiş olup, yüklenici firma tarafından 5 ayrı yemekhanede öğrencilerimiz ile personele yemek hizmeti verilmektedir. Ayrıca, yeni açılan kafeteryada da öğretim elemanları ve misafirlere yemek imkanı sağlanmıştır. 10 adet kantinimizde de hizmet verilmektedir.

Sağlık Hizmetleri

Sağlık, Kültür ve Spor Dairesi Başkanlığı bünyesinde Mediko-Sosyal polikliniğinde 2006 yılında 1399 öğrenciye gerekli tedaviler yapılmış veya ilgili sağlık kuruluşlarına sevk edilmiştir. Ayrıca Akademik ve İdari personel ve ailesi (6060) muayene edilmiş veya sağlık kuruluşlarına sevk edilmiştir.

Tıp Fakültesi hastanesi bünyesinde 4000 hasta ameliyat edilmiş, 10000 hasta yataklı tedavi görmüş ve 117000 hastaya poliklinik hizmeti verilmiştir.

Diş Hekimliği Fakültesinde 14650 hastaya poliklinik hizmeti verilmiştir.

Kültür Hizmetleri

Üniversitemiz tarafından düzenlenen tüm konferans, panel, kutlama, seminer vb. faaliyetlerin tamamı organize edilmiş ve giderleri karşılanmıştır. Ayrıca üniversitemiz öğrencilerinin kurmuş olduğu 48 öğrenci kulübü bulunmaktadır.

2006 eğitim-öğretim yılında üniversitemiz öğrencileri; ders dışı boş zamanlarında aşağıda isimleri geçen öğrenci topluluklarının kendi faaliyet alanları içerisinde etkinler düzenlemiştir ve bunlardan bazıları şunlardır: Toplum Gönüllüleri Topluluğu Mahmutlar Şarklısı Köyü İlköğretim Okulu'nun tüm boya ve bakım işlerini yapmış ve okulu onarmıştır. Fransızca Konuşma Topluluğu yurt dışı eğitim bilgilendirme semineri vermiş, Genç Tema Topluluğu yerleşkemiz içerisinde ağaç dikme ve koruma işlerini gerçekleştirmiş, Öğrenci Konseyi Başkanlığı Çanakkale 57. Alay Yürüyüşüne katılmak ve Şehitleri Anma etkinlikleri için Çanakkale'ye gitmiştir. Tüm topluluklar kendi alanlarında eğitim ve öğretim yılı içerisinde bir çok etkinlikler gerçekleştirmiştir. Topluluklarımızın 30 ile 50 arasında üye kayıtları bulunmaktadır.

Spor Hizmetleri

Üniversitemiz takımları 2006 eğitim-öğretim yılı içerisinde; Üniversite Sporları Federasyonu'nca organize edilen 20-24 Aralık 2005 tarihleri arasında bayanlar C kategorisi Voleybol Grup Elemelerine, 23 Aralık 2005 tarihinde Geleneksel Cumhuriyet Koşusu'na, 29 Nisan-1 Mayıs 2006 tarihleri arasında Antalya Atletizm Türkiye Elemelerine, 22-24 Aralık 2005 tarihleri arasında Afyon ilinde Badminton B kategorisi Grup Elemelerine, 13-17 Aralık 2006 tarihleri arasında Ankara'da Basketbol C kategorisi Grup elemelerine, 3-5 Nisan 2006 tarihleri arasında Eskrim Türkiye elemelerine, 4-8 Nisan 2006 tarihleri arasında Tokat'ta Futbol B Grubu elemelerine, 28 -31 Mart 2006 tarihleri arasında Niğde ilinde Güreş Türkiye elemelerine, 6-8 Nisan 2006 tarihleri arasında Eskişehir ilinde Halk Oyunları Grup elemelerine, 12-13 Mayıs 2006 tarihleri arasında İstanbul ili Halk oyunları Türkiye Finaline, 6-10 Aralık 2006 tarihleri arasında Eskişehir ilinde Hentbol C kategorisi Grup elemelerine, 14-16 Nisan 2006 tarihleri arasında Kars ilinde Karate Türkiye elemelerine, 1 Mayıs 2006 tarihinde Isparta ilinde Orientreeng Türkiye elemelerine 15-19 Mayıs 2006 tarihleri arasında Aydın ilinde salon futbolu elemelerine, 31 Mart-2 Nisan 2006 tarihleri arasında Kastamonu Tekvando Türkiye

elemelerine, 18-21 Nisan 2006 tarihleri arasında Sivas ilinde Tenis C kategorisi Grup elemelerine katılmış olup yine Beden Eğitimi ve Spor Yüksekokulu'na 25 Mart 2006 tarihinde Spor Günleri Sempozyumu düzenlenmiş, bahar şenlikleri kapsamında atletizm, futbol, voleybol branşlarında akademik ve idari personelle öğrenciler arasında sportif faaliyetler düzenlenmiştir. Ayrıca 29 Nisan – 1 Mayıs tarihleri arasında Antalya ilinde Üniversiteler arası Atletizm Türkiye Şampiyonasına gidilmiştir.

Barınma Hizmeti

Üniversitemiz öğrencilerine barınma hizmeti sunamamaktadır. Yerleşke içerisinde Kredi ve Yurtlar Kurumu'na ait kız ve erkek öğrenci yurdu bulunmaktadır.

Ulaşım Hizmeti

Üniversitemiz şehir merkezine 7 km uzaklıkta Yahşihan ilçesi sınırları içerisinde olup, Kırıkkale Üniversitesi, Kırıkkale Belediyesi ve Yahşihan Belediyesi ile yapılan konsorsiyum neticesinde minibüs ve otobüs hattı kurulmuştur.

Kütüphane Hizmeti

Kütüphanemiz; araştırma yapacak öğretim elemanları, öğrenci ve diğer araştırmacıların ihtiyaç duyduğu bilgi kaynaklarını, kullanıcıların hizmetine sunmak üzere; gereken her türlü bilgi ve belgeyi sağlar, sağlanan bilgi kaynaklarını kullanıma sunar.

Kütüphane koleksiyonumuz 48.944 cilttir. Bunun; 39.945 adedi Türkçe, 8.999 adedi yabancı dillerdedir.

Üniversitemizin kuruluşundan bu yana kütüphanemizde bulunan 42.484 adet kitaba ilaveten 2006 yılı içerisinde 4.942'si Türkçe, 1.518'i yabancı dilde olmak üzere toplam 6.460 kitap kütüphanemize kazandırılmıştır.

2006 yılında kütüphaneden akademik personel 68.014, idari personel 9.652, öğrenciler de 112.945 defa olmak üzere toplam 190.611 kullanıcı yararlanmışır. Kütüphanemizde günlük yaklaşık 1.500 adet işlem gerçekleştirilmektedir.

Elektronik Veri Tabanları: Üniversitemiz ULAKBİM aracılığıyla IEEE (Mühendislik Bilimleri), WOS (Web of Science-Genel)-CAB Abstract ve Engineering Village 2 adlı dört veri tabanına ücretsiz abonedir. Bu veri tabanlarının yanı sıra Proquest 5000 (8.000 adet dergi) ve EBSCO Academic Search Premier (4.493 adet dergi) adlı veri tabanlarına üyeliğimiz ücretli olarak gerçekleştirilmiştir.

Temizlik Hizmetleri

2006 yılına ait Üniversitemiz temizlik hizmet alımı ihalesi 2005 yılı sonu itibari ile yapılmıştır. Rektörlüğümüz hizmet binaları, fakülte, enstitü ve yüksekokulların hizmet binaları ile derslik, amfi, laboratuvar vb. ünitelerin temizlik ve bakım hizmetleri 90/adam/ ay kişi ile hizmet alımı şeklinde yürütülmektedir.

Üniversitemiz İdari ve Mali Dairesi Başkanlığınca 2005 yılı sonu itibariyle gideri özel bütçe ve özgelirden karşılanmıştır.

Güvenlik Hizmetleri

Üniversitemiz güvenlik hizmetleri Sivil Savunma Uzmanlığı tarafından yürütülmektedir. Güvenlik Teşkilatımız, Üniversitemiz kampus alanı ve diğer bağlı birimlerinde mensuplarımızın kendilerini emniyet ve huzurlu bir ortamda hissetmeleri amacı ile giriş ve çıkış noktalarında güvenlik kamerası, el dedektörü ve diğer yardımcı ekipmanla 24 saat devamlı suretle görev yaparak üniversitemizin huzur ve güven ortamı içerisinde olmasına çalışır. Tahsis edilen oto ile devriye hizmetleri yürüterek, meydana gelen veya gelebilecek olaylara hızlı ve etkin şekilde müdahale ederek gelişebilecek diğer olumsuz olayların önlenmesi sağlar

İnternet Hizmeti

Üniversitemizin eğitim ve araştırma faaliyetlerine yönelik 1200 adet internet bağlantılı bilgisayarla öğrencilere ve öğretim elemanlarına hizmet sunulmaktadır.

- 1 yıllık süre ile lisanslı olarak tüm bilgisayarlarımız ve mail sunucuları için antivirüs, antispam, firewall bitdefender paket programları satın alınarak üniversitemizin tüm birimlerinin hizmetine sunulmuştur.
- Üniversitemiz merkez yerleşke bilgisayar ağının güvenliğini sağlması, log kayıtlarının tutulması ve İnternet trafiğinin denetlenmesi için merkez yerleşkemize ve Tıp Fakültesi'ne ve Keskin M.Y.O.'ya donanım ve yazılım olarak komplike bir güvenlik sistemi satın alınarak faaliyete geçirilmiştir.
- Üniversitemizin tüm internet trafiğine ait log kayıtlarının düzenli olarak tutulması sağlanmıştır.
- Yerleşke bilgisayar ağının internet bağlantısı için yeni bir omurga anahtar satın alınarak faaliyete geçirilmiştir.
- Üniversitemiz web hizmetlerini yürütülmesi için yeni bir web sunucusu satın alınarak tüm kullanıcılarımızın hizmetine sunulmuştur.
- Üniversitemiz Fen-Edebiyat Fakültesi'nin yeni binasına ait fiber optik altyapı kablolanması tamamlanarak internet bağlantısı gerçekleştirilmiştir.
- Üniversitemiz İnternet kullanıcılarının kullanım hızı, 8 MB hızdan 16 MB hıza çıkarılmıştır.
- Üniversitemiz Keskin Meslek Yüksekokulu ile Tıp Fakültesi internet bağlantı hızı 256 KB'dan 1 MB'e çıkarılmıştır.
- Üniversitemiz merkez yerleşkesi A Giriş Kapısı'nda güvenlik hizmetlerinde kullanılmak üzere mini bir paket sistem satın alınarak 3 adetlik kamera ile "Kameralı Kayıt Sistemi"ne geçilmiştir.

-NetWork İşletim Sisteminde Yapılmakta Olan Hizmetler;

İnternet hızının artırılmasına yönelik 2006 yılı içerisinde ULAKBİM ile yapılan ortak çalışmalar sonucunda, ULAKBİM'ce Üniversitemize önceki yıllarda tahsis edilmiş ve bugüne değin çeşitli nedenlerden dolayı oranları değiştirilememiş olan İnternet sanal band üzerindeki 8 MB'lik sanal band seviyesi 34 MB'e çıkarılmış olup, Üniversitemizin tüm birimlerinin faal durumdaki İnternet ve Mail hizmetlerinin düzenli bir şekilde yürütülmesi sağlanarak ortaya çıkmış olan aksaklıkların giderilmesi ve teknik alt yapının güçlendirilmesine yönelik gereken yatırımların yapılarak, Web sunucusu ile Mail sunucusu yenilenmiş ve de Üniversitemizin tüm İnternet kullanıcılarının hizmetine sunulmuştur.

6 .Yönetim ve İç Kontrol Sistemi

5018 sayılı Kanununun 55, 56, 57,58 inci maddeleri ve "İç Kontrol ve Ön Mali Kontrole İlişkin Usul ve Esaslar" yönetmeliğine göre Üniversitemizde iç kontrol ve ön mali kontrol yapılmaktadır.

Bu Yönetmelikte;

"İç Kontrol: İdarenin amaçlarına, belirlenmiş politikalara ve mevzuata uygun olarak faaliyetlerin etkili, ekonomik ve verimli bir şekilde yürütülmesini, varlık ve kaynakların korunmasını, muhasebe kayıtlarının doğru ve tam olarak tutulmasını, malî bilgi ve yönetim bilgisinin zamanında ve güvenilir olarak üretilmesini sağlamak üzere idare tarafından oluşturulan organizasyon, yöntem, süreç ile iç denetimi kapsayan malî ve diğer kontroller bütünü," olarak;

"Ön Malî Kontrol: İdarelerin gelir, gider, varlık ve yükümlülüklerine ilişkin malî karar ve işlemlerinin; idarenin bütçesi, bütçe tertibi, kullanılabilir ödenek tutarı, harcama programı, finansman programı, merkezi yönetim bütçe kanunu ve diğer malî mevzuat hükümlerine uygunluğu ve kaynakların

etkili, ekonomik ve verimli bir şekilde kullanılması yönlerinden yapılan kontrolünü ” kapsar şeklinde tanımlanmıştır.

-İç Kontrole İlişkin Yetki ve Sorumluluklar;

Mali Hizmetler Birimi iç kontrol sisteminin kurulması, standartların uygulanması ve geliştirmesi konularında çalışmalar yapmakta ve ön mali kontrol faaliyetini yürütmektedir.

Muhasebe Yetkilisi, muhasebe kayıtlarının usulüne ve standartlara uygun, saydam ve erişilebilir bir şekilde tutulmasından sorumlu olup görevini bu şekilde yerine getirmektedir.

-Ön Mali Kontrolün Kapsamı

Ön mali kontrol, harcama birimleri tarafından yapılan kontroller ile mali hizmetler birimi tarafından yapılan kontrollerden oluşmaktadır.

Ön Mali Kontrol görevi, yönetim sorumluluğu çerçevesinde harcama birimleri ve mali hizmetler birimi tarafından yerine getirilmektedir. Mali karar ve işlemin uygun görülmesi halinde dayanak belgenin üzerine “ Kontrol Edilmiş ve Uygun Görülmüştür” şerhi düşülmektedir veya yazılı görüş düzenlenmektedir.

Mali Hizmetler Birimi tarafından yapılacak ön mali kontrol; iç kontrol ve ön mali kontrole ilişkin usul ve esaslarda belirtilen kontroller ile Rektörlük Makamından alınan onay çerçevesinde bu birim tarafından yapılması öngörülen kontrollerden meydana gelmektedir.

Gelir gider varlık ve yükümlülüklerle ilişkin mali karar ve işlemler, harcama birimleri ve mali hizmetler birimi tarafından idarinin bütçesi, bütçe tertibi, kullanılabilir ödenek tutarı, ayrıntılı harcama veya finansman programları, merkezi yönetim bütçe kanunu ve diğer mevzuat hükümlerine uygunluk yönlerinden kontrol edilmektedir. Mali karar ve işlemler harcama birimi tarafından kaynakların etkili, ekonomik ve verimli bir şekilde kullanılması açısından da kontrol edilmektedir.

Yönetmeliğe ve Rektörlüğümüzden alınan onaya göre ön mali kontrole tabi olan işlemler;

- İhale Kanunlarına tabi olsun veya olmasın harcamayı gerektirecek tahhukuk evrakı ve sözleşme tasarılarından tutarı 4734 sayılı kanunun 22/d bendi doğrudan temin limiti (B.A.P için ise ilgili yönetmeliğin 6 ıncı maddesinin (b) fıkrası gereğince bu limitin 3 katı) üzerindeki mal ve hizmet alımları ile yapım işlerinin tamamı yüklenmeye girişilmeden önce,

- Ödenek gönderme belgeleri
- Ödenek aktarma işlemleri
- Kadro dağılım cetvelleri
- Geçici işçi pozisyonları
- Yan Ödeme cetvelleri,

Ön mali kontrole tabi tutulmak üzere Başkanlığın iç kontrol alt birimine gönderilir.

Ön mali kontrole tabi tutulacak işlemlerde mali hizmetler biriminde yapılan kontrol sonucunda, mali karar ve işlemin uygun görülmesi halinde, yazılı görüş verilmektedir. Uygun görülmemesi halinde ise nedenleri açıkça belirtilen bir görüş yazısı yazılarak kontrole tabi karar ve işlem belgeleri eklemek suretiyle ilgili birimine gönderilmektedir.

-Kontrol Süreci

Mali hizmetler biriminin görüş yazısı ilgili işlem dosyasında saklanır ve bir örneği de ödeme emri belgesine eklenir.

Harcama birimlerinde süreç kontrolü yapılır. Mali işlemlerin yürütülmesinde görev alanlar yapacakları işlemde önceki işlemleri de kontrol ederler. Süreç kontrolünü sağlamak amacıyla mali işlemleri kontrol ederler süreç kontrolünü sağlamak amacıyla mali işlemlerin akış şeması hazırlanmış ve üst yöneticinin onayı ile yürürlüğe konulmuştur.

Harcama yetkilileri, yardımcıları veya hiyerarşik olarak kendisine en yakın üst kademe yöneticileri arasından bir gerçekleştirme görevlisini ödeme emri belgesini düzenlemekle görevlendirmişlerdir.

Ödeme emri belgesini düzenlemekle görevlendirilen gerçekleştirme görevlileri, ödeme emri belgesi ve eki belgeleri üzerinde ön mali kontrolü yapmaktadırlar. Bu gerçekleştirme görevlileri tarafından yapılan kontroller sonucunda, ödeme emri belgesi üzerine “ Kontrol edilmiş ve Uygun Görülmüştür” şerhi düşülerek imzalanmaktadır.

-Kontrol Yetkisi

Mali Hizmetler biriminde ön mali kontrol yetkisi mali hizmetler birimi yöneticisine aittir. Kontrol sonucunda düzenlenen yazılı görüş ve kontrol şerhleri mali hizmetler birimi yöneticisi tarafından imzalanır.

Mali Hizmetler biriminin ön mali kontrolüne tabi mali karar ve işlemlerin kontrolü, birimin iç kontrol alt birimi tarafından yerine getirilir.

Harcama birimlerinde ödeme emri belgesi ve ek belgeler üzerinde ön mali kontrol görevi ödeme emri belgesi düzenlemekle görevlendirilen gerçekleştirme görevlileri tarafından yerine getirilmektedir.

II. AMAÇ VE HEDEFLER

A- İdarenin Amaçlar ve Hedefleri

1: Cumhuriyetin temel ilkelerine ve bilimin evrensel değerlerine uygun bir eğitim - öğretim sürecinin geliştirilerek devam ettirilmesi.

- 1.1.Ders içeriklerinin güncellenmesi ve günümüz koşullarına uygun hale getirilmesi,
- 1.2.Üniversitemizde 2006 yılı içinde birimlere göre ders içeriği farklılıklarının tespit edilmesi, ders kitabı ve notu yazımının ve basımının teşvik edilmesi,
- 1.3.Müfredatın belirlendiği şekilde uygulanması ve kontrolünün yapılabilmesi,
- 1.4 Akademi personelin yalnız kendi uzmanlık alanında ders vermesinin sağlanması.

2: Kırıkkale Üniversitesinin sürekli iyileştirme ve toplam kalite yönetimini uygulayan bir “Eğitim Mükemmeliyet Merkezi” haline dönüştürülmesi ve birimlerin kalite ve gelişimlerinin teşvik edilmesi.

- 2.1. Stratejik Planlama Yürütme Kurulu'nun hazırlamış olduğu Master Planının eksiksiz olarak uygulanması ve uygulama sonuçlarının periyodik olarak değerlendirilmesi,
- 2.2. Performansımızı gösteren ölçütlerin belirlenerek ölçüm sisteminin kurulması, verimliliğimizin izlenmesi ve gözlemlenen sapmaların ortadan kaldırılması,

2.3.Öğretim elemanları, öğrenciler ve idarî personelin performanslarının ve memnuniyetlerinin ölçülmesinin sağlanması,

2.4.Tüm paydaşlarımızın belirlenerek kalite geliştirme çalışmasına katılımlarının sağlanması,

2.5. Takım çalışmalarının teşvik edilmesi,

2.6. Hizmet içi eğitimlerin sağlanması,

2.7. Kurumsal kültürün oluşturulması,

2.8. Mesleki güvenlik ve personel sağlığının ölçülmesi,

2.9. Topluma sağlanan faydanın ölçülmesi ve toplum temsilcileri ile paylaşılması,

2.10. Sürekli iyileşme için kurum ve birimlerde paydaşların katılım ve denetiminde açık akreditasyon sistemlerinin kurulması,

2.11. Üniversitede akademik ve idari kalite standartlarının oluşturulması,

2.12. Birimlerin uluslararası sertifikalarla kalite düzeylerinin belirlenmesi.

3: Lisans ve lisansüstü yeni öğretim programlarının açılması .

3.1. Bölüm ve anabilim dallarının yeni program açılmasına yönelik çalışması,

3.2. Yeni açılacak programlara yönelik öğretim elemanlarının sağlanması.

4: Meslek yüksekokullarında mesleki eğitim ve eğitim koşullarının iyileştirilmesi.

4.1. Mezun olma koşullarının standartlaştırılması ve buna göre ders içeriklerinin düzenlenmesi,

4.2. Çevre endüstri kuruluşları ile mesleki eğitim ilişkilerinin artırılması,

4.3. Proje ödevlerinin uygulamaya yönelik hale getirilmesi,

4.4. Bölgemizdeki çevre KOBİ'leri de içine alan bir sanayi envanteri oluşturularak staj ihtiyaçlarının tespit edilmesi, öğrencilerin bilgi ve becerilerine göre staj yerlerine gönderilmesi ve stajların denetimlerinin iyileştirilmesi,

4.5. Okul sanayi işbirliğinin kurulması,

4.6. Öğretim elemanlarının akademik ve teknolojik gelişmeleri takip etmelerinin teşvik edilmesi.

5: Kırıkkale Üniversitesinin fizikî gelişiminin standartlara uygun olarak tamamlanması

5.1. Üniversitenin fizikî kapasitesi eğitim-öğretim, akademik, sosyal faaliyetler, idarî ve destek hizmetler açısından dünya standartlarında kabul gören ölçütlere getirilmesi,

5.2. Fakülte, yüksekokul ve diğer birimlerin yerleşkede konumlandırılması esnasında bu birimlerin bilim ve sanat dallarına uygun olarak bina ve yer tahsisinin yapılması,

5.3. Tıp, Diş Hekimliği, Veteriner, Güzel Sanatlar, Eğitim ve Hukuk Fakültelerinin yeni binalarının yapılması,

5.4. Beden Eğitimi ve Spor Yüksekokulu binası, Kırıkkale Meslek Yüksekokulu atölyeleri ile bağımsız Sağlık, Sosyal ve Fen Bilimleri Enstitü binalarının yapılması.

6: AR-GE çalışmalarının ulusal ve uluslararası düzeyde teşvik edilmesi.

6.1. Kırıkkale Üniversitesi'nin Ar-Ge birimlerinin internet üzerinden endüstriyel kuruluşlara hizmet verilmesinin sağlanması,

6.2. Avrupa Birliği 6. ve 7. çerçeve, Erasmus ve Leonarda Da Vinci vb. programlarından en etkin bir şekilde yararlanılması için her türlü desteği verecek bir koordinasyon biriminin oluşturulması,

6.3. TÜBİTAK ve DPT ile benzer kuruluş projelerinin üniversite ilgili birimlerince takip edilmesi,

6.4. Lisansüstü tezlerinin uygulamaya yönelik ve uluslararası nitelikte hazırlanmasının sağlanması ve bu konuda bir ödüllendirme sisteminin geliştirilmesi,

6.5. Ulusal ve uluslararası akademik yayınlarda her türlü teşvikin sağlanması,

- 6.6. Üniversitenin yapacağı akademik çalışmaların odağına endüstriyel, teknolojik ve sosyo-ekonomik sorunları alması ve bu alanlarda katma değer oluşturulması,
- 6.7. Öğretim elemanlarının uluslararası düzeyde yayınlanmış bilimsel araştırma ve atıf sayılarının artırılmasının sağlanması.

7: Belirli akademik alanlarda ulusal ve uluslararası tanınır ve bilinir hale gelinmesi.

- 7.1. Akademik başarı envanterinin belirlenmesi,
- 7.2. Akademik başarı performans kriterlerinin oluşturulması,
- 7.3. Gelecek vaat eden ve gelişmeye açık birimlerdeki akademik personelin teşvik edilip desteklenmesi,
- 7.4. Belirli alanlarda öne çıkan akademik etkinliklerin ulusal ve uluslararası platformlara taşınması.

8: Kırıkkale Üniversitesinin tanıtımı için her türlü olanağın kullanılması.

- 8.1. Üniversite giriş sınavlarında ön sıralarda tercih edilmesinin sağlanması için ortaöğretim kurumlarında tanıtım programlarının düzenlenmesi,
- 8.2. Üniversiteyi tanıtıcı hazırlanan broşür ve dokümanların ÖSYS sınavının hemen ertesinde ilk 1000 'e giren öğrencilere gönderilmesi,
- 8.3. Üniversite Vakfına ait burs imkânlarının üniversitemizi tercih edecek olan Türkiye sıralamasında dereceye giren öğrenciler için kullanılması.

9: Bilişim teknolojilerinden etkin bir şekilde faydalanılması ve bilgiye ulaşım imkânlarının artırılması

- 9.1. Kırıkkale Üniversitesinde e-kütüphane uygulamasına geçilmesi ve e-kitap uygulamasının başlatılması,
- 9.2. Üniversitede bulunan kütüphane, bilgisayar laboratuvarları ve internet salonlarının mesai saati sonrası ve hafta sonu açık tutulması ve hizmet vermelerinin sağlanması,
- 9.3. Ulusal ve uluslararası periyodik akademik dergilerin sayısının artırılması,
- 9.4. Değişik veri tabanlarına üye olunması.

10: Uluslararası saygınlığı olan bilim adamlarının deneyimlerinden yararlanılması

- 10.1. Öğretim elemanı değişim programı kapsamında bilim adamı davet edilmesi,
- 10.2. Uluslararası saygınlığa sahip öğretim üyelerinin ders verme olanaklarının sağlanması.

11: Akademik atama ve akademik yetkinlik programlarının uygulanması

- 11.1. Çalışanların kendilerini belirlenen akademik kriterlere ulaşacak sağlayacak şekilde hazırlanmalarının sağlanması,
- 11.2. Akademik yetkinlik geliştirme programlarının oluşturularak bireylerin desteklenmesi.
- 11.3. Akademik atamalarda bilimsellik, objektiflik ve eşitlik ilkelerinin korunması.

12: Öğrenci odaklı bir üniversite olarak öğrencilerin kişisel gelişiminde etkin rol alınması

- 12.1. Öğrencilere yönelik "Psikolojik Danışmanlık Merkezi"nin kurulması, danışman öğretim üyeliği sisteminin etkin çalıştırılması ve bunun tüm birimlerde faaliyet göstermesinin sağlanması, ayrıca bu faaliyetlerin yerleşke dışı birimlere de ulaştırılması,
- 12.2. Öğrencilerin yabancı dil imkânlarının artırılması,
- 12.3. Öğrenci kulüplerini destekleyerek öz güvenlerini geliştirici eğitsel, sosyal, kültürel ve sportif faaliyet ve gezilerin düzenlenmesi,
- 12.4. Ulusal ve uluslararası üniversitelerle öğrenci değişim programlarında etkin rol alınması,
- 12.5. Mezuniyet aşamasındaki başarılı öğrencilere iş olanaklarının araştırılması,
- 12.6. Öğrencilerin akademik faaliyetlere katkılarının sağlanması,

- 12.7. Öğrencilerin sivil toplum kuruluşlarının çalışmalarına katılımlarının teşvik edilmesi,
- 12.8. Öğrencilerin arzu ve beklentilerini birim idarecilerine etkin bir şekilde aktarabilecekleri geri bildirim mekanizmalarının oluşturulması,
- 12.9. Öğrencileri bilgilendirmede SMS, e-posta gibi iletişim araçlarının kullanımının sağlanması, öğrencilerle olan ilişkilerin artırılması.

13: Mezunlar Yönetim Sisteminin oluşturulması

- 13.1. Mezunlarla olan ilişkilerin sürdürülmesi için mezuniyet sonrası eğitim programlarının oluşturulması,
- 13.2. Mezunlara ilişkin bir veri tabanının oluşturulması ve bunun internet ortamında paylaşılması,
- 13.3. Mezuniyet töreni ve bahar şenlikleri gibi sosyal etkinliklere mezunların katılımlarının sağlanması,
- 13.4. Mezunlar günü düzenlenerek değişik sosyal etkinliklerin yapılması,
- 13.5. Mezunların üniversite imkânlarından yararlandırılması.

14: Kâğıtsız yönetim ve yönetim bilişim sistemi oluşturulması

- 14.1. Üniversitede e-üniversite uygulamasına geçilmesi,
- 14.2. Üniversitenin bütününe kapsayan bir yönetim bilişim sisteminin oluşturulması,
- 14.3. Personel hareketleri, izinler, ücretlendirme, döner sermaye çalışmaları, proje yönetimi ve takibi, sosyal etkinlikler, kalite yönetim sistemi, öğrenci işleri, not izleme, not dökümü işlemleri ve benzer hizmetlerin bilişim sistemleri tarafından entegre bir sistem haline getirilerek sunulması.

15: Kırıkkale Üniversitesinin bölgesel bilimsel toplantı ve fuar merkezi haline getirilmesi

- 15.1. Bu konuda gerekli alt yapının oluşturulması,
- 15.2. Kongre merkezinin oluşturulması,
- 15.3. Bölgedeki kültürel etkinliklerin araştırılarak ulusal ve uluslararası düzeyde paylaşılması,
- 15.4. Üniversitemizde ulusal ve uluslararası sempozyum ve seminerlerin teşvik edilmesi.

16: Üniversite-sanayi işbirliğinin geliştirerek, endüstri-sahipli ve yönlendirme laboratuvarların kurulması, ortak kullanımlarının sağlanması

- 16.1. Kırıkkale Üniversitesi bünyesinde Teknokent kurulması,
- 16.2. Üniversite donanım alt yapısının sağlanmasında endüstriyel kuruluşlardan destek alınması,
- 16.3. Çevre sanayi kuruluşlarının ihtiyaçları doğrultusunda çözümler üretilmesi,
- 16.4. Üniversitede endüstri-sahipli laboratuvarların açılmasının teşvik edilmesi,
- 16.5. Üniversitemiz içinde bulunan laboratuvarların ortak kullanımlarının sağlanması.

17: Kırıkkale Üniversitesinin Kırıkkale Belediyesi ile ortak anlaşması olan “Kent Konseyi” kapsamında teknik eğitim kurslarının açılması

- 17.1. Sürekli Eğitim Merkezinin oluşturulması ve geliştirilmesi,
- 17.2. Çeşitli alanlarda mesleki kursların açılarak teşvik edilmesi,
- 17.3. Gelişen ve değişen bilimsel ve teknolojik ihtiyaçlar doğrultusunda kişisel gelişim kurslarının açılması,
- 17.4. Kırıkkale'nin kentleşme sürecine katkıda bulunulması,
- 17.5. Her alanda Kırıkkale Belediyesi ve çevre belediyeler ile yapılacak kentin sorunlarını çözmeye yönelik etkinliklerde işbirliğine gidilmesi.

18: Kırıkkale Üniversitesinin diğer ulusal ve uluslararası üniversiteler ile işbirliğinin desteklenmesi

18.1. Ulusal düzeyde bütün üniversitelerle iş birliğinin sağlanması,

18.2. Türkiye'nin uluslararası antlaşmalarla taraf olduğu ülkelerin üniversiteleriyle iş birliğine gidilmesi,

18.3. Türk Cumhuriyetleri Üniversiteleri ile ortak akademik alanlar belirleyip iş birliğine gidilmesi.

19: Kırıkkale Üniversitesinin akademik sağlık birimleri ile Kırıkkale ili ve çevresi arasında iletişim-koordinasyon sağlayan katılımcı işbirliğinin oluşturulması

19.1. Kırıkkale ve çevresindeki insan ve hayvan sağlığı ile ilgili sorunlarının yerinde çözümlenebilmesi için gerekli koşulların tamamlanması,

19.2. Kırıkkale ve çevresi sağlık sorunlarına ilişkin veri tabanlarının oluşturulması ve koordinasyonun sağlanması,

19.3. Kırıkkale ve çevresinde koruyucu sağlık bilincinin geliştirilmesi.

20: Üniversitemizin sahip olduğu doğa güzelliklerinin belirlenerek değerlendirilmesi

20.1. Doğa ve yaşam bilimlerinde etkin çalışmalarda bulunulması,

20.2. Kızılırmak'ta yüzme ve diğer su sporları için olanakların araştırılması,

20.3. Hobi bahçeleri, piknik, gezi ve spor alanlarının sosyal amaçlı olarak değerlendirilmesi,

20.4. Ağaçlandırma çalışmalarına devam edilmesi,

20.5. Doğal güzelliklerden her mevsim yararlanılabilecek mekânlar oluşturulması.

21: Sporu ve sportif etkinlikleri üniversitenin bütününe yayarak, ulusal ve uluslararası spor organizasyonlarına katkıda bulunulması

21.1. Mevcut spor tesislerinin artırılması ve çok yönlü kullanımının sağlanması,

21.2. Ulusal ve uluslararası spor organizasyonlarında ev sahipliği yapılması,

21.3. Sporla ilgili birimlerimizin uluslararası organizasyonlarına katılımlarının teşvik edilmesi,

21.4. Üniversite şehir işbirliğine gidilerek şehirde bulunan sportif tesislerden faydalanılması.

B- Temel Politikalar ve Öncelikler

Üniversitenin politikaları aşağıda listelendiği gibi farklı açılardan belirlenmiştir.

- Kalite politikası,
- Eğitim ve araştırma politikası,
- İnsan kaynakları politikası,
- Çevre politikası,
- Tanıtım politikası,

1. Kırıkkale Üniversitesinin Kalite Politikası

- Katılımcı ve paylaşımcı yönetim anlayışı ile motivasyonu artırmak ve performansı yükseltmek,
- Bilişim teknolojilerini kullanarak personel ve öğrencilere daha hızlı hizmet sunmak,
- İstenen hedefleri gerçekleştirme sürecinde kaynakları, zamanı etkin ve verimli kullanarak, uygulanabilir ve somut çıktıları olan bir kalite yönetim sistemi geliştirmek,
- Paydaşlar ve hizmetten yararlananların memnuniyetlerini ölçerek şikâyetleri azaltmak ve memnuniyetlerin yükseltilmesini sağlamak,

- Kalite yönetim sisteminin şartlarına uyarak hizmet ve faaliyetleri sürekli iyileştirecek kalitede önder olmak ve bu önderliği sürdürmek,
- Sürekli gelişimi sağlamak amacıyla her alanda performans değerlendirmeleri yapmak.

2. Kırıkkale Üniversitesinin Eğitim ve Araştırma Politikası

- Bilim ve sanat çalışmalarını desteklemek ve öğretim elemanlarının çağdaş gelişmeleri takip edebilecekleri bir ortam oluşturmak,
- Eğitim, öğretim müfredatını çağın gerekleri ve evrensel bilim anlayışına uygun olarak sürekli yenilemek, Üniversitede sunulan eğitimi, pratik uygulamalar ile bütünleştirmek,
- Meslekî açıdan yetkin özgür düşünceli toplumsal değerlere saygılı bireyler yetiştirmek,
- Bilgi ve bilişim teknolojilerini eğitimde etkin olarak kullanmak ve yaygınlaştırmak,
- Öğrenci-öğretim üyesi ilişkisini güçlendirmek,
- Eğitimin kalitesini sürekli ölçmek,
- Öğretim programlarının sayısını artırmak,
- Üniversite-sektör, üniversite-şehir ve bölge ilişkisini sürekli dinamik tutmak.

3. Üniversitenin İnsan Kaynakları Politikası

- Katılımcı bir yönetim anlayışını benimsemek,
- Çalışma ortamlarını insan sağlığına ve ergonomik koşullara uygun hale getirmek,
- Üniversitenin tüm çalışanlarını ortak hedeflere yönlendirmek ve motivasyonu yüksek tutmaya çalışmak,
- Üniversitenin misyon ve vizyonuna paralel misyon ve vizyon taşıyan kişileri seçmek ve doğru kişiyi doğru yerde istihdam etmek,
- Motivasyonu artırıcı sosyal ihtiyaçların tamamını üniversite yerleşkesinde karşılayabilmek, kültürel çalışmaları ve sanat aktivitelerini desteklemek,
- Kurumsal aidiyet ve sorumluluk bilincini oluşturmak,
- Öğretim elemanlarının araştırma, eğitim ve öğretim niteliklerini artırmak.

4. Üniversitenin Çevre Politikası:

- Çevre bilincini ve kültürünü geliştirmek, çevre gönüllüleri oluşturmak,
- Doğal zenginliklerin korunmasını ve geliştirilmesini sağlamak,
- Çevre sağlığına yönelik bilimsel çalışmalar yapmak ve desteklemek,
- Kırıkkale ve çevresinde toplumsal çevre bilincine katkıda bulunmak,
- Düzenli şehirleşme ve yapılanmada şehre öncülük etmek.

5. Üniversitenin Tanıtım Politikası

- Tanıtım ve basın günleri düzenlemek,
- Ulusal ve uluslararası düzeyde bilimsel, sanatsal ve kültürel etkinlikleri desteklemek,
- Yazılı ve görsel basın ile ilişkileri geliştirmek,
- Üniversitenin tanıtımında internetin etkin olarak kullanılmasını sağlamak,
- Sosyal etkinliklerde toplumsal değerlere önem vermek,

- Kamu kurum ve kuruluşları ile bilgi paylaşım çalışmaları yapmak,
- Sağlık alanında halka yönelik bilgilendirme toplantıları yapmak.

III. FAALİYETLERE İLİŞKİN BİLGİ VE DEĞERLENDİRMELER

A. Mali Bilgiler

Üniversitemizin 2006 mali yılı bütçe başlangıç ödeneği 50.662.040,00 YTL olup, yıl içinde eklenen ödeneklerle toplam ödenek tutarı 54.261.102,95 YTL olmuştur. Bu ödeneğin 46.698.512,69 YTL'si yıl içerisinde kullanılmış, 7.562.590,26 YTL'si kullanılmamıştır. 2006 mali yılı harcama gerçekleşme oranı % 92 dir.

Bütçe Giderleri

	2006 BÜTÇE BAŞLANGIÇ ÖDENEĞİ	2006 GERÇEKLEŞME TOPLAMI	GERÇEK. ORANI
	YTL	YTL	%
BÜTÇE GİDERLERİ TOPLAMI	50.662.040,00	46.698.512,69	0,92
01 - PERSONEL GİDERLERİ	24.187.000,00	24.790.116,61	1,02
02 - SOSYAL GÜVENLİK KURUMLARINA DEVLET PRİMİ GİDERLERİ	3.136.895,00	3.242.562,31	1,03
03 - MAL VE HİZMET ALIM GİDERLERİ	9.469.145,00	7.188.010,06	0,76
05 - CARİ TRANSFERLER	264.000,00	256.664,02	0,97
06 - SERMAYE GİDERLERİ	13.605.000,00	11.221.159,69	0,82

1.Bütçe Uygulama Sonuçları

AÇIKLAMA	2006 YILI BÜTÇESİ	DÜŞÜLEN	EKLENEN		TOPLAM ÖDENEK	HARCANAN	KALAN
			Likit/Kurum İçi	Yedek			
01 PERSONEL GİDERLERİ	24.187.000,00	168.000,00	339.600,00	1.392.000,00	25.750.600,00	24.790.116,61	960.483,39
ÖZ GELİRDEN KARŞILANAN	3.005.000,00	0,00	82.600,00	0,00	3.087.600,00	2.306.976,10	780.623,90
İkinci Öğretim	2.822.000,00	0,00	35.000,00	0,00	2.857.000,00	2.211.398,10	645.601,90
SKS	183.000,00	0,00	47.600,00	0,00	230.600,00	95.578,00	135.022,00
BAB	0,00	0,00	0,00	0,00	0,00	0,00	0,00
FİNANSMAN(F Cetveli)	0,00	0,00	0,00	0,00	0,00	0,00	0,00
HAZİNE YARDIMI	21.182.000,00	168.000,00	257.000,00	1.392.000,00	22.663.000,00	22.483.140,51	179.859,49
02 SOS. GÜV. KURUMLARINA DEVLET PRİMİ GİDERLERİ	3.136.895,00	123.500,00	34.500,00	229.000,00	3.276.895,00	3.242.562,31	34.332,69
ÖZ GELİRDEN KARŞILANAN	32.895,00	0,00	0,00	0,00	32.895,00	19.793,77	13.101,23
İkinci Öğretim	0,00	0,00	0,00	0,00	0,00	0,00	0,00
SKS	32.895,00	0,00	0,00	0,00	32.895,00	19.793,77	13.101,23
BAB	0,00	0,00	0,00	0,00	0,00	0,00	0,00
FİNANSMAN(F Cetveli)	0,00	0,00	0,00	0,00	0,00	0,00	0,00
HAZİNE YARDIMI	3.104.000,00	123.500,00	34.500,00	229.000,00	3.244.000,00	3.222.768,54	21.231,46
03 MAL VE HİZMET ALIM GİDERLERİ	9.469.145,00	181.600,00	2.156.312,95	0,00	11.443.857,95	7.188.010,06	4.255.847,89
ÖZ GELİRDEN KARŞILANAN	4.851.705,00	17.600,00	1.825.282,95	0,00	6.659.387,95	2.920.973,45	3.738.414,50
İkinci Öğretim	999.000,00	0,00	975.000,00	0,00	1.974.000,00	1.568.599,16	405.400,84
SKS	3.852.705,00	17.600,00	5.000,00	0,00	3.840.105,00	1.061.537,73	2.778.567,27
BAB	0,00	0,00	845.282,95	0,00	845.282,95	290.836,56	554.446,39
FİNANSMAN(F Cetveli)	0,00	0,00	0,00	0,00	0,00	0,00	0,00
HAZİNE YARDIMI	4.617.440,00	164.000,00	331.030,00	0,00	4.784.470,00	4.267.036,61	517.433,39
05 CARİ TRANSFERLER	264.000,00	75.000,00	75.000,00	0,00	264.000,00	256.664,02	7.335,98
ÖZ GELİRDEN KARŞILANAN	0,00	0,00	0,00	0,00	0,00	0,00	0,00
İkinci Öğretim	0,00	0,00	0,00	0,00	0,00	0,00	0,00
SKS	0,00	0,00	0,00	0,00	0,00	0,00	0,00
BAB	0,00	0,00	0,00	0,00	0,00	0,00	0,00
FİNANSMAN(F Cetveli)	0,00	0,00	0,00	0,00	0,00	0,00	0,00
HAZİNE YARDIMI	264.000,00	75.000,00	75.000,00	0,00	264.000,00	256.664,02	7.335,98
06 SERMAYE GİDERLERİ	13.605.000,00	975.000,00	335.000,00	560.750,00	13.525.750,00	11.221.159,69	2.304.590,31
ÖZ GELİRDEN KARŞILANAN	2.350.000,00	650.000,00	0,00	0,00	1.700.000,00	1.363.098,00	336.902,00
İkinci Öğretim	0,00	0,00	0,00	0,00	0,00	0,00	0,00
SKS	1.350.000,00	0,00	0,00	0,00	1.350.000,00	1.350.000,00	0,00
BAB	1.000.000,00	650.000,00	0,00	0,00	350.000,00	13.098,00	336.902,00
FİNANSMAN(F Cetveli)	0,00	0,00	0,00	0,00	0,00	0,00	0,00
HAZİNE YARDIMI	11.255.000,00	325.000,00	335.000,00	560.750,00	11.825.750,00	9.858.061,69	1.967.688,31
GENEL TOPLAM	50.662.040,00	1.523.100,00	2.940.412,95	2.181.750,00	54.261.102,95	46.698.512,69	7.562.590,26

GİDERLER							
ÖZ GELİRDEN KARŞILANAN	10.239.600,00	667.600,00	1.907.882,95	0,00	11.479.882,95	6.610.841,32	4.869.041,63
HAZİNE YARDIMI	40.422.440,00	855.500,00	1.032.530,00	2.181.750,00	42.781.220,00	40.087.671,37	2.693.548,63
TOPLAM	50.662.040,00	1.523.100,00	2.940.412,95	2.181.750,00	54.261.102,95	46.698.512,69	7.562.590,26

2. Temel Mali Tablolara İlişkin Açıklamalar

EKONOMİK VE FONKSİYONEL SINIFLANDIRMAYA GÖRE BÜTÇE GİDERLERİ

EKONOMİK SINIFLANDIRMA		FONKSİYONEL SINIFLANDIRMA						
		01 Genel Kamu Hizmetleri	02 Savunma Hizmetleri	03 Kamu Düzeni ve Güvenlik Hizmetleri	07 Sağlık Hizmetleri	08 Dinlenme, Kültür ve Din Hizmetleri	09 Eğitim Hizmetleri	Toplam
01 PERSONEL GİDERLERİ		2.180.736,07	15.039,28	801.668,25	0,00	93.755,30	21.698.917,71	24.790.116,61
1	MEMURLAR	2.143.016,07	15.039,28	801.668,25	0,00	93.755,30	21.586.820,45	24.640.299,35
3	İŞÇİLER	37.720,00	0,00	0,00	0,00	0,00	93.038,00	130.758,00
4	GEÇİCİ PERSONEL	0,00	0,00	0,00	0,00	0,00	0,00	0,00
5	DİĞER PERSONEL	0,00	0,00	0,00	0,00	0,00	19.059,26	19.059,26
02 SOSYAL GÜVENLİK KURUMLARINA DEVLET PRİMİ GİDERLERİ		333.880,08	2.393,20	112.147,84	0,00	14.254,66	2.779.886,53	3.242.562,31
1	MEMURLAR	325.399,04	2.393,20	112.147,84	0,00	14.254,66	2.760.092,76	3.214.287,50
3	İŞÇİLER	8.481,04	0,00	0,00	0,00	0,00	19.793,77	28.274,81
03 MAL VE HİZMET ALIM GİDERLERİ		840.134,72	4.318,60	0,00	29.089,00	31.762,64	6.282.705,10	7.188.010,06
2	TÜKETİME YÖNELİK MAL VE MALZEME ALIMLARI	191.190,58	271,40	0,00	18.994,09	19.104,91	2.097.255,43	2.326.816,41
3	YOLLUKLAR	18.413,23	0,00	0,00	5.213,25	378,84	192.251,41	216.256,73
4	GÖREV GİDERLERİ	106.272,54	0,00	0,00	0,00	0,00	5.589,94	111.862,48
5	HİZMET ALIMLARI	60.474,89	167,25	0,00	2.879,20	96,00	1.733.720,28	1.797.337,62
6	TEMSİL VE TANITMA GİDERLERİ	0,00	0,00	0,00	0,00	0,00	51.988,66	51.988,66
7	MENKUL MAL, GAYRİMADDİ HAK ALIM, BAKIM VE ONARIM GİDERLERİ	50.831,85	1.680,00	0,00	590,00	523,32	448.914,65	502.539,82
8	GAYRİMENKUL MAL BAKIM VE ONARIM GİDERLERİ	3.935,86	0,00	0,00	1.412,46	0,00	42.197,41	47.545,73
9	TEDAVİ VE CENAZE GİDERLERİ	409.015,77	2.199,95	0,00	0,00	11.659,57	1.710.787,32	2.133.662,61
05 CARİ TRANSFERLER		256.664,02	0,00	0,00	0,00	0,00	0,00	256.664,02
1	GÖREV ZARARLARI	147.365,27	0,00	0,00	0,00	0,00	0,00	147.365,27
2	HAZİNE YARDIMLARI	70.000,00	0,00	0,00	0,00	0,00	0,00	70.000,00
3	KAR AMACI GÜTMİYEN KURULUŞLARA YAPILAN TRANSFERLER	39.298,75	0,00	0,00	0,00	0,00	0,00	39.298,75
06 SERMAYE GİDERLERİ		0,00	0,00	0,00	1.106.817,95	316.190,18	9.798.151,56	11.221.159,69
1	MAMUL MAL ALIMLARI	0,00	0,00	0,00	837.541,82	316.190,18	1.519.917,40	2.673.649,40
2	MENKUL SERMAYE ÜRETİM GİDERLERİ	0,00	0,00	0,00	0,00	0,00	32.469,84	32.469,84
3	GAYRİ MADDİ HAK ALIMLARI	0,00	0,00	0,00	0,00	0,00	0,00	0,00
4	GAYRİMENKUL ALIMLARI VE KAMULAŞTIRMASI	0,00	0,00	0,00	0,00	0,00	0,00	0,00
5	GAYRİMENKUL SERMAYE ÜRETİM GİDERLERİ	0,00	0,00	0,00	0,00	0,00	8.125.000,00	8.125.000,00
6	MENKUL MALLARIN BÜYÜK ONARIM GİDERLERİ	0,00	0,00	0,00	269.276,13	0,00	0,00	269.276,13
7	GAYRİMENKUL BÜYÜK ONARIM GİDERLERİ	0,00	0,00	0,00	0,00	0,00	100.939,56	100.939,56
9	DİĞER SERMAYE GİDERLERİ	0,00	0,00	0,00	0,00	0,00	19.824,76	19.824,76
TOPLAM BÜTÇE GİDERİ		3.611.414,89	21.751,08	913.816,09	1.135.906,95	455.962,78	40.559.660,90	46.698.512,69

Bütçe hedef ve gerçekleřmeleri ile meydana gelen sapmaların nedenleri;

01 Personel Giderleri ile 02 Sosyal Güvenlik Kurumlarına Devlet Piri mi Giderleri tertibindeki bütçe bařlangıç ödeneklerinin, idari ve akademik personelin maařları ile ek karřılıklarının ödenmesinde yetersiz kaldığından, Maliye Bakanlıđından Ek Ödenek talep edilerek maař ve ek ders ücretleri ödenmiştir. Bu nedenle “01 ve 02” ekonomik kodundaki giderlerimiz bütçe bařlangıç ödeneđinin üzerinde gerçekteřmiştir.

03 Mal ve Hizmet Alım Giderlerinin IV. Üç aylık harcama dilimlerinin Aralık ayı ödenekleri bloke edilmesi ve Mal ve Hizmet Alımları tertiplerinden bazı ödeneklerdeki harcamalarının 01.11.2006 tarih ve 21860 sayılı Maliye Bakanlıđının genelgesi ile durdurulması nedeniyle Mal ve Hizmet Alımları Giderlerine iliřkin harcamalar bütçe bařlangıç ödeneđinin altında gerçekteřmiştir.

06 Sermaye Giderleri IV. Üç aylık ödeneklerden 1.778.370,00YTL Maliye Bakanlıđınca bloke edilmiştir. Bu nedenle Sermaye Giderleri beklenen düzeyin altında gerçekteřmiştir.

Bütçe Gelirleri

	2006 BÜTÇE TAHMİNİ	2006 GERÇEKLEŐME TOPLAMI	GERÇEK. ORANI
	YTL	YTL	%
BÜTÇE GELİRLERİ TOPLAMI	48.659.040,00	49.995.278,28	1,03
01 – VERGİ GELİRLERİ	1,00	0,00	0
02 – VERGİ DIŐI GELİRLER	7.888.821,00	7.205.239,05	91,33
03 – SERMAYE GELİRLERİ	3,00	0,00	0
04 – ALINAN BAĐIŐ VE YARDIMLAR	40.770.215,00	42.790.039,05	1,05

Bütçe hedef ve gerçekleřmeleri ile meydana gelen sapmaların nedenleri;

Alınan Bađıő ve Yardımlardaki artış, yıl içerisinde yetersiz kalan Personel Giderleri ödeneklerinin karřılanması amacıyla, eklenen ödeneklerden kaynaklanmıştır.

Vergi DıŐı Gelirlerden, Bilimsel Arařtırma Projeleri Yönetmeliđinin 11. maddesi geređince, Döner Sermaye İřletmesi gelirlerinden 1.000.000,00 YTL’ hedeflenmiş ancak 489.018,50 YTL gelir gerçekteřmiştir.

3- MALİ DENETİM SONUÇLARI

Üniversitemize 2006 yılı içinde İç denetçi atanmadığından Mali Denetim Sonuçları düzenlenememiřtir.

B. PERFORMANS BİLGİLERİ

1 .Faaliyet ve Proje Bilgileri

Üniversite Öğretim Üyeleri Tarafından Düzenlenen Ulusal ve Uluslar arası Bilimsel Toplantılar

	Sempoz yum ve Kongre	Konf	Panel	Seminer	Teknik Gezi	Söyleşi	Tiyatro, Konser, Sergi, Turnuva	Toplam
Fakülteler	3	7	4	2	5	2		23
Yüksekokullar								
Enstitüler								
Meslek Yüksekokullar								
Toplam	3	7	4	2	5	2		23

Üniversite ve Diğer Kuruluşlar Tarafından Düzenlenen Ulusal ve Uluslar arası Bilimsel Toplantılara Katılan Öğretim Elemanlarının Sayısı

	Sempoz yum ve Kongre	Konf	Panel	Seminer	Teknik Gezi	Söyleşi	Tiyatro, Konser, Sergi, Turnuva	Toplam
Fakülteler	89	14	17	12	3	1	2	138
Yüksekokullar	11	1	4					16
Enstitüler								
Meslek Yüksekokullar								
Toplam	100	15	21	12	3	1	2	154

İndekslere Giren Hakemli Dergilerde Yapılan Yayınlar Öğretim Üyesi ve Diğer Öğretim Elemanları Başına Düşen Yayın Sayıları

	Uluslar arası Makale	Ulusal Makale	Uluslar arası Bildiri	Ulusal Bildiri	Kitap	Toplam
Fakülteler	127	43	40	47	27	284
Yüksekokullar	1	1	1			3
Enstitüler						
Meslek Yüksekokulları						
Toplam	128	44	41	47	27	287

Üniversiteler Arası İkili Anlaşmalar

	Üniversitenin Adı	Ülkesi
Fakülteler	1-Pisa Üniv. Hukuk F. 2-Zaragoza Üniv. Hukuk F. 3-P.Petez Katolik Üniv.Hukuk F. 4-Hame Üniv. Applied sciences Erasmus-Müh F. 5-Alcide de Gasperi Üniv. Euroregional Economy – İ.İ.B.F 6-Brandenburg Fachhochschule-İ.İ.B.F 7-Klaipeda Üniv.- İ.İ.B.F 8-Latvia Üniv. Of Agriculture, Faculty Veterinary Medicine Jelgava- Vet. F. 9-Agricultural Üniv.of Wroclaw Faculty of Veterinary_ Vet. F. 10-Eötvös Lorand Tudoman Yegyetem Faculty of Educatin and Psychology- Eğitim F.	İtalya İspanya Maceristan Finlandiya Polonya Almanya Litvanya Letonya Polonya Macaristan
Yüksekokullar	ODTÜ Eğitim Fak. -Besyo	Türkiye

Bilimsel Araştırma Proje Sayısı					
PROJELER	Önceki Yılda Devreden Proje	Yıl içinde Eklenen Proje	Toplam	Yıl içinde Tamamlanan Proje	Toplam Ödenek (YTL)
DPT	7	2	9	6	917.750
TÜBİTAK		3	3		399.400
A.B		1	1		10.590
BİLİMSEL ARAŞTIRMA PROJELERİ	70	51	121	39	759.601,17
DiĞER					
TOPLAM	77	57	134	45	2.087.341,17

Yatırımlar

- Büyük Onarım Yapım İşleri :

Yıllık bir proje olup, 2006 Yılı Yatırım Program ödeneği doğrultusunda 2005/9486 Sayılı 2006 Yılı Program Kararnamesi gereğince yılı içinde yapılacak işler detay programı ile tespit edilmiş aşağıdaki Büyük Onarım İşleri sonuçlandırılmıştır.

1. Kırıkkale Meslek Yüksekokulu Büyük Onarım İşi 30.864,00.YTL (kdv hariç) sözleşme bedeli ile kdv. dahil 36.420,00.-YTL harcanarak süresi içerisinde tamamlanmış ve hizmete alınmıştır.
2. KÜ. Veteriner Fakültesi, Beden Eğitimi ve Spor Yüksekokulu Büyük Onarım işi 21.678,00. YTL (kdv hariç) sözleşme bedeli ile kdv. dahil 25.580,00. YTL harcanarak süresi içerisinde tamamlanmış ve hizmete alınmıştır.
3. KÜ. Fen Edb.Fak., Eğitim Fak., Diş Hekimliği Fak., Rektörlük ve Bağlı Birimler Büyük Onarım İşi 33.000,00.YTL (kdv hariç) sözleşme bedeli ile kdv. dahil 38.940,00. YTL harcanarak süresi içerisinde tamamlanmış ve hizmete alınmıştır.

- İktisadi ve İdari Bilimler Fakültesi İkmal İnşaatı :

1993 yılında proje numarası alınarak 1994 yılında ihale edilen ve 21 blok olarak tasarlanan İktisadi ve İdari Bilimler Fakültesi inşaatının toplam alanı 36.000 m² dir. Alt bölge olarak planlanan ve derslik, öğretim görevli odaları, dekanlık, toplantı ve seminer salonlarından oluşan 8 bloklu bölgenin (O, Ö, R, S, Ş, T, M, N) toplam 16.000 m² lik alanı eğitim ve öğretim hizmetine sunulmuştur.

20.000 m² ve 13 bloktan oluşan üst bölgedeki kaba inşaatı tamamlanan (A,B,C, D, E, F, G, H, I, J, K, L, P) bloklar 2006 yılında 10.543.000,00.-YTL sözleşme bedeli ile kdv. ve fiyat farkları hariç (12.440.740,00.-YTL kdv dahil) ihale edilerek inşaatına başlanmış 2006 Yılı yatırım ödeneğinden serbest bırakılan **1.875.000,00.-YTL** harcanarak **% 15,14** fiziki ve mali ilerleme sağlanmıştır.

- Mühendislik Fakültesi İkmal İnşaatı :

1994 yılında proje numarası alınan ve ihalesi yapılan, tamamı 26 Modüler blok (44.000 m²) olan Mühendislik Fakültesi İnşaatının; 12 blok 19.985 m² den oluşan üst kısım 2004-2005 yılında eğitim ve öğretimin hizmetine sunulmuştur.

14 blok 24.015 m² den oluşan alt kısım K2, O, O2, N, P, R, S1, S2, T, U1, U2, V, Y, Z, bloklarının da tamamlama ihalesi 2005 yılında 11.798.000,00.- sözleşme bedeli ile kdv. Hariç (13.921.640,00.-YTL kdv dahil) ihale edilerek inşaatına başlanmış 2005 yılı sonunda **4.597.451,00 YTL.** (kdv. ve fiyat farkları dahil) harcama yapılarak toplam **% 32.46** , 2006 Yılı yatırım ödeneği 3.000.000,00.-YTL ye ilaveten DPT den temin edilen 500.000,00.-YTL ek ödenekle 3.500.000,00.-YTL ulaşan yılı ödeneğinin tamamı ile birlikte, 2006 yılı sonu kümülatif **8.097.451,00 YTL** (kdv. ve fiyat farkları dahil) harcanarak kümülatif **% 55.21** seviyesine gelinmiş olup; yalnız 2006 yılına ait olmak **% 22.75** fiziki ve mali ilerleme sağlanmıştır.

- Mediko Sosyal ve Sosyal Tesisler İkmal inşaatı :

4 ana blok, (A,B,C,D)12.000 m² oluşan Mediko-Sosyal ve Sosyal Tesisler İnşaatının biten kaba inşaatı dışında kalan kısımları için tamamlama ihalesi 2006 yılında 4.996.000,00.-YTL bedelle kdv. ve fiyat farkları hariç (5.895.280,00 YTL kdv.dahil) ihale edilerek imalatlara başlanmış 2006 Yılı yatırım ödeneğinin genel bütçeden serbest bırakılan 1.400.000,00.-ile öz kaynaktan (SKS bütçesinden) karşılanan 1.350.000,00.-YTL.toplamı olan **2.750.000,00.-YTL.** harcanarak **% 46,73** fiziki ve mali ilerleme sağlanmıştır.

- Rektörlük + Fen Edebiyat Fakültesi İnşaatı :

Mevcut proje 56.000 m² olup, inşaat üç kısımdan oluşmaktadır;

A- Rektörlük yönetim binası (2.800 m²) , İdari Bina (10.800 m²) olmak üzere toplam (13.600 m²) dır. Rektörlük yönetim ve İdari Binanın kaba inşaatı imalatının % 100'ü ince inşaat işlerinin % 32'si tamamlanmıştır.

B- Fen Edebiyat Fakültesi toplam inşaat alanı 38.570 m² dır, alt bölge diye tanımlanan, V, T, Ş, Ü, U, S, R, P Bloklar (12.430 m²) tasfiye ve geçici kabul işleri yapılarak 2005-2006 eğitim öğretim yılında hizmete açılmış, inşaat işlerinin % 25'i tamamlanan üst bölgenin (25.570 m²) kalan kısımları için ikmal ihalesi hazırlık çalışmaları devam etmektedir.

C- Teshin merkezi (1.570 m²) enerji merkezi (330 m²) ve tesisat galerilerinden (2.500 m²) oluşmaktadır. Teshin merkezi, enerji merkezi ve tesisat galerilerinden ana tesisat galerisi inşaatı tamamlanmış hizmete alınmıştır.

2006 Yılı Yatırım Programında iz ödenek olarak 1.000,00.YTL.- tahsis edilmiş, ihale şartlarını oluşturan başlangıç ödeneği sağlanamadığından harcama yapılamamıştır.

- Kampus Altyapı İnşaatı :

Kampus Altyapı çalışmalarından temin edilebilen ödenekler doğrultusunda kullanma suyu ana hatları ve kanalizasyon şebekemizin aciliyet gerektiren kısımları tamamlanmıştır. Kampus atık su arıtma tesisimiz henüz yapılamadığından ve kampus nüfuzumuzun her geçen yıl artmasına rağmen atık sularımızın halen Kızılırmak'a deşarj edilmesinin çevreye olumsuz etkisi nedeni ile Çevre ve Orman Bakanlığınının 2004/12 sayılı genelgesi doğrultusunda İl Çevre ve Orman Müdürlüğü Kırıkkale Valiliğinin onaylı yazısı ile tedbir alınması istenmiş ve "İş Termin Planı Taahhüt izleme formu" noter onaylı olarak istenmiş, üniversitemiz de ödenekleri doğrultusunda yapmayı taahhüt etmiştir. 2005 Mali Bütçe yılı ödeneği % 10 keşif bedelini karşılayamadığından ek ödenek talebinde bulunulmuş ancak kaynak sağlanamadığından gelecek yıllara kalmıştır.

2006 Yılı Yatırım Programında iz ödenek olarak 10.000,00.YTL.- tahsis edilmiş, ihale şartlarını oluşturan başlangıç ödeneği sağlanamadığından harcama yapılamamıştır.

- Açık ve Kapalı Spor Tesisler İnşaatı :

Bu projenin amacı kampus alanında; Üniversite gençliğine modern anlamda her türlü sportif faaliyetlerin yapılabileceği açık ve kapalı spor alanları kazandırmaktır. Projesi kapsamında başlanan 1300 m² den oluşan çok amaçlı kapalı spor salonu inşaatı tamamlanmış, buna ilave olarak iki adet halı saha üç adet basketbol sahası üç adet voleybol sahası bir adet tenis kortu ve bir adet Standartlara uygun çim saha imalatları yapılarak üniversite gençliğine kazandırılmıştır.

2006 Yılı Yatırım Programında iz ödenek olarak 1.000,00.YTL.- tahsis edilmiş, ihale şartlarını oluşturan başlangıç ödeneği sağlanamadığından harcama yapılamamıştır.

- Tıp Fakültesi:

38.52.38.30.09.4.1.00.06.1 Mamul Mal Alımları harcama kalemine Bütçe Kanunu ile 1.321.000-YTL. ödenek konulmuş yıl içerisinde 225.000-YTL. si menkul malların büyük onarım giderleri tertibine aktarıldıktan sonra kalan ödeneğin %23'ü Maliye Bakanlığınca bloke edilmiş ve yıl içerisinde serbest kalan 846.000-YTL. ödeneğin 837.542-YTL. si ile 1 adet Protez Revizyon Seti , 1 adet İskelet Traksiyon Seti, 1 adet Kırık Vida Çıkarma Seti, 1 adet Mikro vektör Drill Guide, 1 set Kalp Damar Cerrahi Alet seti, 1 adet Plastik Cerrahi Alet seti, 1 adet Plastik Mikro Cerrahi Alet Seti, 2 adet Fiberoptik Retraktör , 1 adet Damar Mühürleme Cihazı , 30 adet Tansiyon Aleti Yetişkin Steteskoplu, 2 adet EKG Cihazı , 1 adet Sıvı ve kan Isıtma Cihazı, 1 adet Kalp Ciğer Pompası, 2 adet Endoskop Dezenfeksiyon Cihazı, 1 adet Akustik Rinometri Cihazı, 1 adet Fasial Sinir Stimülatörü, 1 adet Hava

Kalorik Stimulatörü , 6 adet elektrokoter cihazı, 1 adet Renkli Doppler Ultrasonografi cihazı, 1 adet Etilen Oksit Paketleme Cihazı, 1 adet Alın Kamerası, 1 adet Oftalmik Lazer Cihazı, 46 adet bilgisayar, 17 adet yazıcı, 4 adet Sedye, 1 adet Ahşap muayene masası, 1 adet Hasta Karyolası, 5 adet çamaşır arabası, 1 adet server alınmıştır. Sonuç olarak serbest ödeneğin % 99'u harcanmıştır.

38.52.38.30.09.4.1.00.06.6 menkul malların Büyük Onarım Giderleri harcama kalemine Bütçe Kanunu ile 134.000-YTL. ödenek konulmuş ancak hastanemizde bulunan cihazların bakım onarım ve yedek parça bedellerine yeterli gelmeyeceğinden yıl içerisinde 225.000- YTL. ödenek aktarılarak yıl içerisinde serbest 359.000-YTL. nin 269.000-YTL. MRI, tomografi, kemik dansitometre, mamografi, anestezi cihazları, ameliyathane soğutma ve havalandırma, taş kırma cihazlarının bakım, onarım, yedek parça ve upgradeleri için kullanılmıştır. Sonuç olarak bu ödeneğin %75'i harcanmıştır.

IV. KURUMSAL KABİLİYET VE KAPASİTENİN DEĞERLENDİRİLMESİ

A- Üstünlükler

1.Akademik etkinlikler boyutunda ;

1. Fen, Sosyal ve Sağlık Bilimleri alanında eğitim veren bir üniversite olması,
2. Fiziki imkânların zamanla artacak olması. Devam eden yatırımların olması,
3. Üniversitenin sanayi alanında hizmet edecek vizyonda olması,
4. Bilimsel araştırma yapmak için Kırıkkale ilinin doğal kaynaklar yönünden zengin oluşu,
5. Akademisyenlerin çalışma alanlarında, farklı bakış açıları geliştirmeleri için, yaz dönemlerinde, Avrupa'da uygulanan üniversitelerarası akademisyen değişim programlarının örnek alınarak uygulanması,
6. Akademisyenlerin, konuları hakkında ders notlarının ve kitaplarının hazırlanması çalışmalarında gayretli olmaları,
7. Öğrenci alımının objektif kıstaslara göre yapılması,
8. Birçok alanda lisansüstü programların bulunması,
9. Uygulamalı bölümlerdeki, ortak çalışmalarda sergilenen uyum ve yardımlaşmanın olması,
10. Ekonomik imkânları yetersiz olan başarılı öğrencilerin maddî olarak desteklenmesi,
11. Akademisyenlerin değerlendirilmesinde objektif kıstasların uygulamaya alınması,
12. Öğrencilerin akademisyenlerle rahat görüşebilme imkânına sahip olması,
13. Akademisyenlerin araştırma gayretlerinin bulunması ve üniversitenin yurt dışındaki üniversitelerle ilişkilerinin artması,
14. Sosyal bilimlerde ve uygulamalı alanlarda öğrenci ve akademisyenlerin ders dışı faaliyetlerde bulunması,
15. Üniversite yönetiminin Ar-Ge faaliyetlerini destekleme ve kaynak ayırma çabasında olması,
16. Bilimsel indekslere giren yayın sayısı bakımından üst sıralarda bulunması,
17. Konularında yetişmiş genç, dinamik ve yurt dışı deneyime sahip öğretim elemanı kadrosunun varlığı,
18. Üniversitemiz Hastanesinin acil servis imkânına sahip olması ve bölge hastanesi konumunda bulunması,
19. Üniversitemiz sağlık birimlerinin ilimiz ve çevresine vermiş olduğu hizmet kalitesi,
20. Üniversitemiz bölge hayvancılığının gelişimine yön veren katkısı,
21. Ulusal ve uluslararası akademik çalışmalara ve işbirliğine verilen destek,
22. Danışma bilinci ve alışkanlığının olması,
23. Üniversitenin huzurlu bir ortama sahip olması.

2.Destek birimleri boyutunda;

1. Stratejik planlama çalışmalarına başlanmış olması,
2. İletişim altyapısının ve internet bağlantısının yaygın olması,
3. Bazı hizmetlerin internet üzerinden yürütülmesi,
4. Üniversitemiz öğrenci ve öğretim elemanlarının katıldıkları müsabakalarda sportif başarılar elde edilmesi,
5. İdarî personele yönelik, hizmet içi eğitim düzenleniyor olması,
6. Temizlik hizmetlerinin nitelikli bir şekilde yürütülüyor olması,
7. Birimlerin demirbaş ve sarf malzemeleri gibi taleplerinin zamanında karşılanması,
8. Üniversite kütüphanesinin çeşitli veritabanlarını on-line olarak tarama imkânına sahip olması,

Fırsatlar

F1.1. Kırıkkale Üniversitesi Yerleşim alanının doğal bir güzelliğe sahip olması

- F1.2. Mezunlardan yararlanma,
- F1.3. Üniversite sanayi işbirliğine yönelik eğilimler,
- F1.4. Türkiye'nin ve bölgenin nitelikli insan gücüne olan ihtiyacı,
- F1.5. Başkent Ankara'ya yakınlık,
- F1.6. Araştırma-Geliştirme çalışmalarında yararlanılabilecek yeterlikte öğrenci sayısının olması,
- F1.7. Kırıkkale'nin Karadeniz, İç ve Doğu Anadolu'da birçok ile açılan bir kavşak durumunda olması,
- F1.8. Çeşitli ulusal ve uluslararası projelerin hazırlanması ve yeni projelere ihtiyaç duyulması,
- F1.9. Üniversite dışı resmi ve özel kurumlarla iyi ilişkiler ve uyum içinde olunması,
- F1.10. Başka üniversiteler ile ilişkiler kuruluyor olması,
- F1.11. Üniversite dışındaki kurum ve sivil toplum kuruluşlarından burs imkânlarının sağlanabilmesi,
- F1.12. İlimizde sanayi kuruluşlarının fazlalığı nedeniyle, mesleki eğitimde uygulama derslerinin ilgili sektörlerde yapılabiliyor olması,
- F1.13. Kırıkkale ili çevresinin turizm potansiyeline sahip olması ve ilgili akademik birimlerin bundan yararlanması,
- F1.14. Yeni fakülte binalarının faaliyete geçecek olması,
- F1.15. Üniversite yerleşkesinin ülkemizin en büyük akarsularından biri olan Kızılırmak'a sınır olması, geniş ve gelişime imkân sağlayan coğrafi yapıya sahip olması,
- F1.16. Ulusal ve yerel basın kuruluşları ile sağlıklı ilişkilerin sağlanması,
- F1.17. Ulusal ve uluslararası alanlarda ünlü kişilerin üniversitemize kongre, ders, seminer vs. için getirilmesi,
- F1.18. Avrupa Birliğine girme sürecinde Kırıkkale Üniversitesi'nin Erasmus ve Socrates eğitim programlarına kabul edilmiş olması,
- F1.19. Türkiye'de Ar-Ge çalışmalarına olan ihtiyaç,
- F1.20. Bilim adamı yetiştirilmesine olan ihtiyaç,
- F1.21. Türk sanayisinin gelişime açık olması,
- F1.21. Türkiye'nin genç nüfusa sahip olması,
- F1.23. Türk toplumunun bilgi toplumu olma yolundaki istekliliği,

F1.26- Yurt içi ve yurt dışı kuruluşların araştırmalara ve projelere daha fazla destek vermesi,

F1.27- Bölgenin tarihsel ve kültürel bir zenginliğe sahip olması.

Tehditler

T1.1. Meslek yüksekokullarında öğrenci alımlarında seçici olunamadığından dolayı öğrenci akademik bilgi düzeylerinin düşük olması ve öğrenci sayılarının fazla olması,

T1.2. Öğrenci sayısı, öğretim elemanı ve donanım arasındaki orantının nicel yetersizliği,

T1.3. Ortaöğretimdeki eğitim kalitesinin düşüşü ve bunun yükseköğretim sistemine yansımaları,

T1.4. Akademik kariyer için gerekli olan dil yeterliliğinin sağlanamaması sonucu moral ve motivasyonunun düşmesi,

T1.5. İstihdam şansının giderek daralması nedeniyle, öğrencilerdeki derslere karşı motivasyonun bozulması,

T1.6. Türkiye'nin nano teknoloji geliştirme vb. kulüplerde yer almaması,

T1.7. Teknolojinin ve diğer eğitim kaynaklarının sürekli gelişme göstermesine rağmen, birimlere yeterli ödeneğin ayrılamaması,

T1.8. Meslek yüksekokullarının ülke düzeyinde yeterli oranda desteklenmemesi, başarılı öğrencilerin ilgisini çekmemesi,

T1.9. ÖSYM'nin üniversiteye giriş sınavı kriterlerini sık sık değiştirmesi,

T1.10. Orta öğretimde öğrencilerin yeterli rehberlik hizmetlerini alamaması,

T1.11. Öğrenci ulaşımındaki güçlüklerin eğitime katılımlarına olumsuz yansımaları,

T1.12. Özelleştirme politikalarının bir sonucu olarak üniversiteye aktarılan personelin kuruma uyum sorunlarının olması

T1.13. Vakıf üniversitelerine özel statü tanınması ve vakıf üniversitelerine akademisyenlerin rağbet etmesi,

T1.14. Üniversitelerin mali ve idari açıdan özerk olmaması,

T1.15. Üniversiteye yönelik olarak af kararlarının sürekli olarak çıkarılması,

T1.16. Üniversite çalışanlarının sosyo-ekonomik hayat standartlarında düşüş olması,

T1.17- Vakıf üniversitelerinin başarılı öğrenciler için yarattığı imkânlar olması,

T1.18- Bazı alanlarda araştırmacı kaybının olması,

T1.19- Akademik çalışma ile toplum ihtiyaçlarının tam olarak örtüşmemesi.

B- Zayıflıklar

1.Akademik etkinlikler boyutunda ;

1. Bazı alanlarda Türkçe kaynaklara ihtiyaç duyulması,

2. Derslik sayısının yetersiz olması, bazı birimlerin dersliklerin yeterli fiziksel ve teknolojik koşulları sağlayamaması,

3. Dersliklerdeki öğrenci mevcutlarının fazla olması, öğrenci temel eğitim alt yapısının yeterli düzeyde olmaması, proje, araştırma, geliştirme eksikliği, ödevlere ilginin olmaması,

4. Sosyal programlarda teknik derslerin başarı düzeyinin düşük olması, teknik programlarda ise sosyal derslerin başarı düzeyinin yetersiz olması,

5. Öğrenci başarısının ölçülmesinde ve değerlendirilmesinde bilimsel ölçme tekniklerinin yeteri kadar kullanılmaması,

6. Öğrencilerin yabancı dil seviyesinin yetersizliği,

7. Öğretim elemanlarının sayıca yetersizliği, öğretim görevlilerinin ders yüklerinin fazlalığı,

8. Araştırma görevlisi kadro sıkıntısı olması,
9. Lisans eğitiminde ve bazı birimlerde seçmeli/zorunlu derslerin eksik, bazılarında ise fazla olması,
10. Üniversite, sanayi işbirliği çabalarının yetersizliği,
11. Staj yeri, stajyer ve stajların yeterince izlenmemesi. Staj içeriklerinin yetersiz olması, sürelerinin program ihtiyaçları ile bağdaşmaması, uluslararası staj olanaklarından yeterince faydalanılamaması,
12. Üniversitede her hangi bir kişilik geliştirme programının uygulanmaması, bilim adamlarının ve öğrencilerin kendilerini sürekli yenileyip yenilemediklerinin sorgulanmaması,
13. Yüksek lisans ve doktora tezlerinin daha da iyileştirilmesi konusunun sorgulanmaması,
14. Mezun takip sisteminin olmaması,
15. Akademik personelin sahip oldukları niteliğe ilişkin bir nitelik-beceri envanterinin olmaması,
16. Benzeri çalışma yapan kişilerin birbirinden haberinin olmaması,
17. Bilişim teknolojilerinden yeterince yararlanılmaması,
18. Kurum kültürünün oluşmasına yönelik çabaların yetersizliği,
19. Birimler arası koordinasyon ve işbirliğinin yetersiz olması,
20. Üniversitede yapılmış ve yapılmakta olan lisansüstü çalışmaların basılı ya da elektronik ortamda bir kataloğunun oluşturulamaması,
21. Üniversitemizin bazı birimlerinde öğrencilere uygulamalı eğitim desteği veren laboratuvar ve atölyelerde kullanılan teçhizat ve teknolojinin sınırlı olması,
22. Öğretim üyelerinin odalarının fiziksel ve teknik donanım ile yazılım konusunda yetersiz olması,
23. Bilimsel faaliyetlerin desteklenmesinde fon yetersizliğinin olması,
24. Üniversitemizde Ar-Ge'yi destekleyecek destek birimlerinin bir envanterinin olmaması,
25. Kütüphane hizmetlerinde aksamaların olması, uluslararası yayınların takibinin yeterince yapılamaması, yerleşke dışı birimlerin yerleşke olanaklarından yeterince yararlanamaması, süreli, yayınların alımında (CD, dergi) ve devamında aksamalar olması,
26. Üniversite akademik yayın politikasının olmaması.

2. Destek birimleri boyutunda ;

1. Fiziki açıdan bazı fakültelerin bağımsız binalarının olmaması,
2. Mevcut konferans salonunun sayı ve kapasite yönünden yetersiz olması,
3. Akademik ve idari personelin kullanımına yönelik sosyal tesislerin bulunmaması,
4. Üniversiteye gelen misafirlerin konaklayacağı bir misafirhanenin olmaması,
5. Üniversite Hastanesinin sağlık hizmetleri sınıfındaki idari personel kadro yetersizliği ve yerleşke dışı birimlerde birinci basamak sağlık hizmetlerinin verilemiyor olması,
6. İdari personelin görevlerinde uzmanlaşamamaları,
7. Üniversite kapalı spor salonunun yetersiz kalması,
8. Eğitim amaçlı gezilerin yeterince yapılmaması ve desteklenememesi,
9. Güvenlik personelinin sayıca az ve fonksiyonel olarak zayıf olması,
10. Döner sermaye gelirlerinin yetersiz oluşu,
11. Modüler tasarımlar, minyatür ekipmanlar, simülatörler ve destek teknolojileri imal edecek merkezlerin olmaması, üniversitemizin yeni teknoloji üretme konusunda yetersizliği,
12. Bölüm sekreterlerinin bölüm ihtiyaçlarını karşılayacak nitelik ve sayıda olmaması,

13. Üniversitenin basımevinin olmaması,
14. Yapı İşleri Daire Başkanlığı ve buna bağlı atölyelerin yetersiz olması,
15. Deney hayvanları ünitesinin bulunmaması,
16. Bilgi İşlem Dairesi Başkanlığı'nın kuruluş aşamasını henüz tamamlamamış olması,
17. Öğrenci İşleri Dairesi Başkanlığı'nın tam hizmet verememesi,
18. Psikolojik danışmanlık ve rehberlik servisinin bulunmaması,
19. Tıp Fakültesinin fiziksel mekân yetersizliği ön planda olmak üzere tüm fakülteler ve yüksek okullarda donanım ve laboratuvar imkânlarının yetersiz olması,
20. Disiplinler arası ortak çalışmanın yetersiz olması,
21. Staj takip sisteminin yetersiz olması, staj için firma veri tabanının olmaması,
22. Bölüm öğretim üyelerine ve öğrencilere yönelik seminer ve teknik gezilerin yetersiz olması,
23. Birimlerimizin toplumla yeterince bütünleşememe, toplumsal gelişmeye katkıda zayıflık durumunun olması,
24. Yabancı dil öğretiminde birimler arası koordinasyonsuzluk olması,
25. Eğitim ve Öğretim için Araştırma ve Uygulama Çiftliğinin bulunmaması.

C- Değerlendirme

9 Fakülte, 1 Yüksekokul ve 3 Meslek Yüksekokulu ile 6 Araştırma ve İnceleme Merkezinden oluşan Kırıkkale Üniversitesi 2006 yılında Hacılar Meslek Yüksekokulunu açarak genişleme göstermiştir.

Fen-Edebiyat Fakültesi, Fen Bilimlerine ilişkin laboratuvarlar ve derslikler içeren yeni binasına taşınmıştır. Açılan 24 laboratuvar, derslik ve öğretim üyeleri ile hizmet birimlerinde genişleme olmuştur.

Tıp Fakültesi Hastanemiz 2006 yılında imzalanan protokolle eski devlet hastanesi ve binanın bir bloğu katılmıştır. Yatan hasta, ameliyat ve poliklinik sayılarımızda ciddi artışlar olmuştur.

2006 yılında öğretim elemanlarından 24 kişi görevde yükselmiştir. Yine bu yıl 75 öğretim elemanı ile kadromuz takviye edilmiştir.

Beslenme, sağlık, kültür ve spor hizmetlerinde önemli bir ivme sağlanmış ve bu alanlarda ilerleme kaydedilmiştir.

Kütüphane hizmetleri veri tabanlarına abonelik gerçekleştirilmiş, Bilgi İşlem Dairesine işlerlik kazandırılmıştır. İşletim sistemleri ve Network geliştirilmiştir. Güvenlik hizmetleri iyileştirilmiştir.

Üniversite, sanayi işbirliği projeleri ile , Sürekli Eğitim Merkezi kurularak çalışmalara başlanmış ve sertifika programları açılması için son noktaya gelinmiştir.

Sportif aktiviteler geliştirilerek, üniversite ulusal spor etkinliklerine katılmıştır.

Stratejik plan çalışmalarına başlanmış ve memnuniyet anketleri düzenlenmiştir.

Büyük onarım ve yapım işlerine devam edilmiş ve ihtiyaç duyulan bina onarımları, ödenekleri nispetinde gerçekleştirilmiştir. Ancak ödenek yetersizliği nedeniyle onarımlar istenilen düzeyde yapılamamıştır.

İnşaatlarda ilerleme kaydedilmiş, İktisadi ve İdari Bilimler Fakültesi, Mühendislik Fakültesi, Mediko Sosyal Merkezi ve Sosyal Tesis inşaatları ilerleyerek sürdürülmüştür. Önümüzde ki iki yılda söz konusu binalar da tamamlanma aşamasına gelinecektir.

Kampus alanında büyük bir ağaçlandırma kampanyasına girilmiş ve 2006 yılında aralıksız olarak kampus alanında ıslah çalışmaları sürdürülmüştür. Bu cümleden olmak üzere Tema ile işbirliği yapılmış “ Yaşayan Kampus” parolasıyla düzenlemelere gidilmiştir. Atatürk Tören alanı ve oluşturulan gölet ile Botanik parkı bunun en somut örneğini oluşturmaktadır.

Yabancı Diller Bölümü açılmış ve Akademik- İdari personele ücretsiz yabancı dil kursu düzenlenmiştir.

Kısmi zamanlı öğrenci çalıştırmak için hazırlıklar tamamlanmıştır.

Bilimsel toplantılar daha sık düzenlenmiş ve etkin katılım sağlanmıştır. 50 adet bilimsel toplantı gerçekleştirilmiştir.

V. ÖNERİ VE TEDBİRLER

Üniversitemiz yerleşke alanı alt yapı çalışmaları ve düzenleme faaliyetleri için ek ödenek verilmesi gerekmektedir. Bu suretle yerleşkemiz hem su taşkınları hem de sağlıklı bir alt yapıya kavuşturulmuş olacaktır. Bu yolla kampus daha cazip ve yaşanabilir hale gelecektir.

Kamulaştırma işlemlerinin sağlıklı bir şekilde sonuçlandırılması gerekmektedir. Özel mülk arazilerinin bedelleri ödenek tahsisi yolu ile çözüme kavuşturulursa daha rahat hareket etme imkanı ortaya çıkacaktır.

Güvenlik biriminde ki kadrolarda nitelik ve nicelik ciddi bir problem oluşturmakta, hizmet içi eğitim için idari personelin eğitilmeleri ve güvenlik hizmetlerinin özelleştirilmesi ile sorun çözülebilecektir.

Başta Rektörlük binası olmak üzere, Tıp Fakültesi, Veterinerlik Fakültesi, Hukuk Fakültesi, Beden Eğitimi ve Spor Yüksekokulu ile Diş Hekimliği Fakültesi ve Enstitülerin müstakil ve mülkiyeti üniversiteye ait binaları bulunmamaktadır.

Söz konusu birimler, geçici olarak tahsis edilen yerlerde faaliyetlerini sürdürmektedirler. Bu birimlerin de binalarının oluşturulup tamamlanması gerekmektedir.

Bilimsel faaliyetlerin artırılabilmesi için araştırma merkezlerinin takviye edilmesi gerekir.

MALİ HİZMETLER BİRİM YÖNETİCİSİNİN BEYANI

Mali hizmetler birim yöneticisi olarak yetkim dahilinde;

Bu idarede, faaliyetlerin mali yönetim ve kontrol mevzuatı ile diğer mevzuata uygun olarak yürütüldüğünü, kamu kaynaklarının etkili, ekonomik ve verimli bir şekilde kullanılmasını temin etmek üzere iç kontrol süreçlerinin işletildiğini, izlendiğini ve gerekli tedbirlerin alınması için düşünce ve önerilerimin zamanında üst yöneticiye raporlandığını beyan ederim.

İdaremizin 2006 yılı Faaliyet Raporunun “III/A- Mali Bilgiler” bölümünde yer alan bilgilerin güvenilir, tam ve doğru olduğunu teyit ederim. (Kırıkkale-Nisan/2007)

Resmiye ÖZÇELİK
Strateji Geliştirme Daire Başkanı

İÇ KONTROL GÜVENCE BEYANI

Üst yönetici olarak yetkim dahilinde;

Bu raporda yer alan bilgilerin güvenilir, tam ve doğru olduğunu beyan ederim.

Bu raporda açıklanan faaliyetler için bütçe ile tahsis edilmiş kaynakların, planlanmış amaçlar doğrultusunda ve iyi mali yönetim ilkelerine uygun olarak kullanıldığını ve iç kontrol sisteminin işlemlerin yasallık ve düzenliliğine ilişkin yeterli güvenceyi sağladığını bildiririm.

Bu güvence, benden önce ki yöneticiden almış olduğum bilgiler dahil, üst yönetici olarak sahip olduğum bilgi ve değerlendirmeler, iç kontroller, iç denetçi raporları ile Sayıştay raporları gibi bilgim dahilindeki hususlara dayanmaktadır.

Burada raporlanmayan, idarenin menfaatlerine zarar veren herhangi bir husus hakkında bilgim olmadığını beyan ederim. (Kırıkkale-Nisan/2007)

Prof. Dr. Ahmet Murat ÇAKMAK

Rektör